

Obsah

1. Kapitola – Začínáme	2
Úvod	2
Obsah balíčku s klávesnicí IntelliKeys USB	2
Minimální systémové požadavky	2
Informace o příručce a CD ROM	3
Obsah instalačního CD ROM (Install Disk)	3
Instalace programu	4
Obsah složky ITOOLS	6
Odinstalování ovládacího programu	8
2. Kapitola – Praktické postupy	9
Představení klávesnice IntelliKeys USB	9
Připojení klávesnice k počítači	11
Použití řídicího programu pro nastavení klávesnice	12
Práce se šablonami	13
Použití QWERTY šablony	15
Nastavení rychlosti kurzoru myši	15
Opakování stisknuté klávesy	16
Snížení rychlosti odezvy klávesnice	17
Chytré psaní	18
Zvuky kláves	18
Použití základní šablony pro psaní	19
Použití ABC šablony	19
Použití šablony pro nahrazení myši	19
Použití Matematické šablony	20
Použití šablony pro práci s internetem	20
Použití klávesnice jako adaptéru pro externí spínače	22
Vytváření nových uživatelů a skupin	23
Uživatelské nastavení klávesnice	24
Zkouška uživatelských nastavení	28
3. Kapitola – Práce se standardními a alternativními šablonami	29
Použití standardních šablon	29
Šablona QWERTY (QWERTY USB Overlay)	31
Základní šablona pro psaní (Basic Writing USB Overlay)	33
ABC šablona (Alphabet USB Overlay)	34
Matematická šablona (Math Access USB Overlay)	35
Šablona pro práci s internetem (Web Access USB Overlay)	36
Šablona pro nahrazení myši (Mouse Access USB Overlay)	37
Nastavovací šablona (Setup USB Overlay)	38
Práce se soubory šablon uložených v adresáři ITOOLS	42
Použití souborů standardních šablon	42
Použití souborů alternativních šablon	43
Tisk šablon pomocí programu Oprinter (Overlay Printer)	45
4. Kapitola – Práce s řídicím programem (Control Panel)	46
Spuštění řídicího programu	46
Parametry zobrazené na okně řídicího programu (Control Panel)	47
Vytváření skupin a uživatelů	48
Nastavování dotekových vlastností klávesnice (Touch Features)	51
Nastavování rozšířených vlastností klávesnice (Advanced)	56
Použití diagnostiky (Troubleshooting)	59
Zobrazení stavu klávesnice (Device Status)	61
5. Kapitola – možná řešení vybraných problémů s klávesnicí IntelliKeys USB	62
6. Kapitola – Údržba, skladování a transport klávesnice IntelliKeys	65

1. Kapitola - Začínáme

Úvod

Poté, co jste nainstalovali z CD ROM software pro klávesnici IntelliKeys, můžete ji připojit přes rozhraní USB do vašeho počítače. Tato klávesnice může být připojena jen k počítači s nainstalovaným systémem Windows 98 a vyšším, nebo s Mac OS 8.6 a vyšším.

Po připojení k počítači je klávesnice ihned připravena k použití. Pro správnou funkci klávesnice je nutné vložit do klávesnice jednu z přiložených šablon. Jakmile šablonu do klávesnice vložíte, klávesnice ji dokáže sama automaticky rozpoznat pomocí jedinečného čarového kódu, který obsahuje každá šablona.

Vsunete-li do klávesnice například ABC šablonu, je klávesnice připravena pro rannou výuku čtení a psaní. Numerická šablona usnadní výuku matematiky.

Šablona s kurzorovými klávesami zpřístupní uživatelům zábavné, vzdělávací i výukové programy.

K dispozici je i šablona standardního rozložení kláves (QWERTY) a šablona pro internet.

Nejdříve tedy nainstalujte software z dodaného CD Install Disk - podle návodu z této kapitoly (viz. níže) a poté postupujte podle 2 kapitoly – Praktické postupy – oddíl: Krok za krokem

Obsah balíčku s klávesnicí IntelliKeys USB

- 1 klávesnici IntelliKeys - USB.
- 1 připojovací kabel s konektorem USB.
- 4 oboustranné šablony.
- 1 CD ROM se softwarem IntelliKeys.
- 1 příručku IntelliKeys v angličtině.
- 1 příručku IntelliKeys v češtině.

Minimální systémové požadavky

- PC

- port USB
- Windows 98, 98SE, ME, 2000, XP, Vista.
- 12 MB volného místa na HDD.
- 32 MB RAM (u Windows 2000 a vyšším: 64 MB).
- jednotku CD-ROM.

- Macintosh

- port USB
- Mac OS 8.6, 9.04, 9.1.
- 12 MB volného místa na HDD.
- 4.5 MB RAM.
- jednotku CD-ROM.

Informace o příručce a CD ROM

Tato příručka je důležitou součástí dodávky. Obsahuje důležité informace o „oživení“ klávesnice a způsobu používání. Po prostudování manuálu budete moci využít všechny vlastnosti klávesnice, přizpůsobit její nastavení každému uživateli.

Stručný popis jednotlivých kapitol:

- **1. Kapitola - Začínáme:** Zde se dozvíte základní informace o tom jak používat klávesnici IntelliKeys, najdete zde obsah zásilky, systémové požadavky a instrukce o instalaci a odinstalaci ovládacího programu.
- **2. Kapitola - Praktické postupy:** Poskytne vám stručné základní informace o možnostech klávesnice a podrobně vás provede jak připojit klávesnici k PC.
- **3. Kapitola – Používání standardních i alternativních šablon a**
- **4. Kapitola - Používání konfigurační šablony:** Vám poskytnou detailní vysvětlení, poučení, definice, a tipy o používání šablon pro klávesnici IntelliKeys.
- **5. Kapitola - Řešení problémů:** Nabízí řešení jednoduchých problémů s klávesnicí IntelliKeys.
- **6. Kapitola – Péče o klávesnici:** Obsahuje základní informace o údržbě klávesnice.

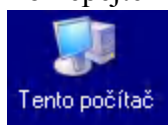
Obsah instalačního CD ROM (Install Disk)

- Dokument Čti_Mě.
- Instalační program klávesnice IntelliKeys USB (SETUP.EXE).
- Odinstalační program klávesnice IntelliKeys USB .
- Složka DOCUMENTATION.
 - elektronická podoba manuálu v angličtině
 - instalace programu Acrobat Reader.
 - anglická informace o tom jak otevřít PDF dokument.
- Složka UTILITIES.
 - složka OVERLAY PRINTER
 - instalace programu OVERLAY PRINTER
 - složka OVERLAY SENDER
 - instalace programu OVERLAY SENDER
 - složka WEB BROWSERS
 - složka INTERNET EXPLORER
 - instalace programu INTERNET EXPLORER
 - složka NETSCAPE COMMUNICATOR
 - instalace programu NETSCAPE COMMUNICATOR

Instalace programu

Před instalací programu nepřipojujte klávesnici k počítači!

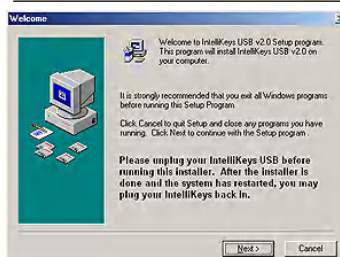
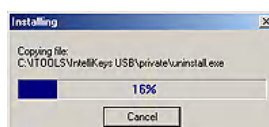
1. Před zahájením instalace ukončete všechny spuštěné aplikace a vložte dodané CD (Install Disk) do CD ROM mechaniky. Na většině počítačů se instalace spustí automaticky chvíli po uzavření jednotky CD ROM. Pokud váš počítač neumožňuje automatické instalace – pokračujte od kroku 2. Pokud váš počítač automatické instalace umožňuje, pokračujte od kroku 3.
2. Poklepejte na ikonu „Můj počítač“ na hlavní ploše Windows nebo v nabídce START. Po otevření okna „Můj počítač“ se v okně zobrazí i mechanika CD-ROM s ikonou instalačního programu IntelliKeys. Poklepejte na tuto ikonu a spustí se instalace programu.



3. Po spuštění instalace nejdříve vyberte pro vás vhodný jazyk instalace a klikněte po tlačítku **OK**.
4. Na následujícím okně jste instalačním programem (tučným textem) upozorněni, že máte odpojit klávesnici IntelliKeys od počítače a po dokončení instalace a restartování počítače můžete klávesnici k PC připojit. Klikněte na tlačítko **Next**.



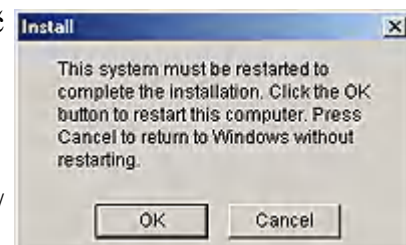
5. Proveďte se nakopírování souborů z CD do počítače.



6. Na závěr instalace jste opět vyzváni k případnému odpojení klávesnice. V tomto okně klikněte na tlačítko **Finish**.
7. Dalším oknem jste upozorněni, že pokud budete připojovat klávesnici k počítači s operačním systémem Windows 2000/XP a vyšším, objeví se v Průvodci po nově rozpoznaném hardware varovné okno, které vás bude informovat, že instalovaný hardware není licencován operačním systémem. Tuto zprávu máte ignorovat a kliknout na tlačítko **Pokračovat** nebo **OK**.



8. Další okno vás informuje, že pro dokončení instalace musí být počítač restartován. Po potvrzení souhlasu s restartováním PC (kliknutím na tlačítko **OK**) dojde k dokončení instalace a k restartování PC.
9. Po nastartování k počítače můžete připojit klávesnici k PC a projděte instalaci nově rozpoznaným hardware (viz níže). Při dalším odpojení / připojení klávesnice od počítače již není potřeba instalovat žádný software. Klávesnice je kdykoliv připravena ihned k použití.



10. Instalační CD můžete nechat v mechanice CD ROM vašeho počítače pro doinstalování ovladačů pomocí průvodce instalace nového hardware, který se spustí po připojení klávesnice k počítači.

Po instalaci ovládacích programů klávesnice IntelliKeys USB

Po nainstalování potřebného software postupujte podle 2. kapitoly této příručky, kde najdete podrobné instrukce ohledně připojení klávesnice k vašemu počítači.

Průvodce při instalaci nově rozpozaného hardware

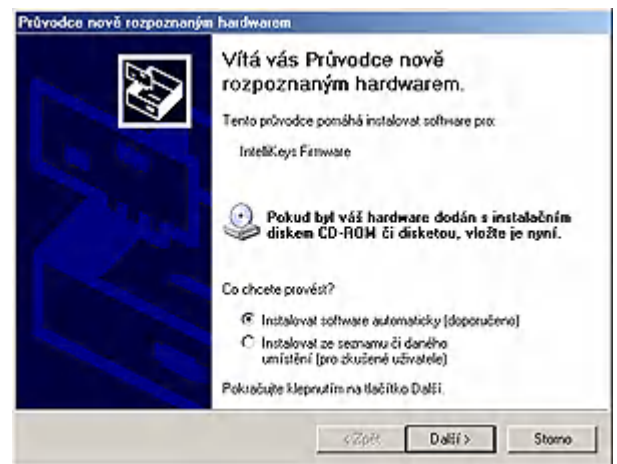
Po připojení klávesnice k počítači bude váš operační systém (Windows) detekovat nové zařízení.

Po připojení klávesnice mějte proto k dispozici jak instalační CD klávesnice IntelliKeys USB, tak i instalační CD vašich Windows, které si může průvodce po instalaci nového hardware v průběhu instalace vyžádat.

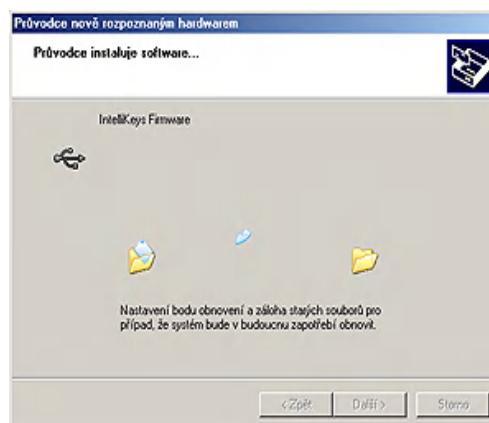
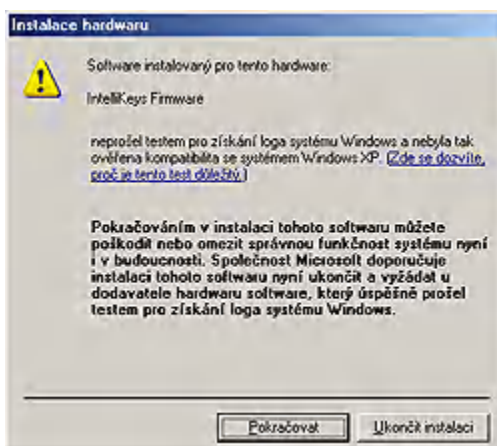
Nyní si popíšeme jednotlivé kroky při instalaci klávesnice pomocí Průvodce nově rozpozaného hardware:



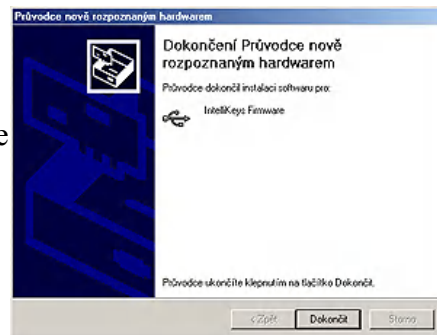
1. Po instalaci software pro klávesnici IntelliKeys USB a restartování PC připojte klávesnici k počítači. Po krátkých zprávách v oznamovací oblasti hlavního panelu o tom že byl nalezen nový hardware s firmware od IntelliKeys se objeví okno Průvodce při instalaci nového hardware. Pokud nemáte v mechanice CD ROM vašeho PC vloženo instalační CD klávesnice, vložte jej nyní do mechaniky. Nechte vybranou možnost „Instalovat hardware automaticky“ a klikněte na tlačítko **Další**.



2. V případě, že připojujete klávesnici k počítači s operačním systémem Windows 2000/XP a vyšším objeví se varovné okno, které vás informuje, že instalovaný hardware není licencován operačním systémem. Tuto zprávu ignorujte a klikněte na tlačítko **Pokračovat**.



- Po dokončení instalace klikněte na tlačítko **Dokončit**, objeví se ještě krátké informační zprávy o tom, že nový hardware je připraven k použití a tím je instalace klávesnice hotová. Můžete vyjmout a uschovat instalační CD.



Výsledek instalace:

Všechny potřebné soubory budou nakopírovány na disk **C:** v adresáři **ITTOOLS**, který obsahuje podadresáře **INTELLIKEYS USB** a **OSENDER**. Na Hlavní panel se umístí ikona pro rychlé spuštění programu **IntelliKeys** a přidá se rovněž složka do nabídky **START (Všechny programy)** s programem **OVERLAYS SENDER**.

Obsah složky **ITTOOLS**

V tomto odstavci najdete uspořádání složek a souborů v adresáři **ITTOOLS** po instalaci programu na disk vašeho počítače.

Složka **Documents** - obsahuje uživatelská nastavení

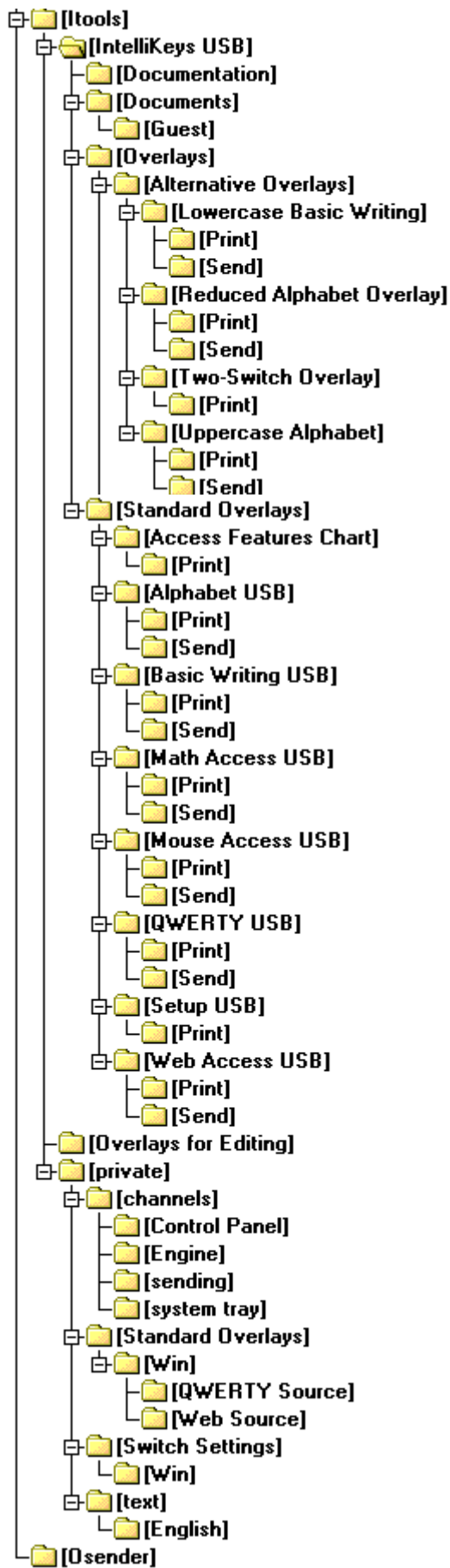
Složka **Overlays** - obsahuje soubory šablon, které lze tisknout

Složka **Standard** - obsahuje kopie standardních šablon

Dodaný software si můžete nainstalovat na všechny počítače, u kterých přepokládáte, že budete klávesnici používat a pak v případě potřeby kdykoliv přenášet klávesnici mezi počítači (případně měnit jednotlivé šablony). Klávesnici tak můžete využít pro mnoho klientů u více počítačů, v různých prostředích a situacích.

Multiuživatelský přístup

Klávesnice **IntelliKeys** může být používána nejen jediným klientem, ale i více klienty případně skupinami klientů. Každý klient (nebo skupina) může mít na klávesnici definovaná svá vlastní nastavení, které řídící program klávesnice dokáže uložit na disk počítače. Při použití klávesnice konkrétním klientem (nebo skupinou) stačí zadat jméno uloženého souboru a klávesnice je ihned připravena pro individuální použití.



Odeinstalování ovládacího programu

Následující body popisují způsob odeinstalování programu z vašeho počítače:

1. Odpojte klávesnici IntelliKeys od vašeho PC
2. V nabídce START vyberte složku OVLÁDACÍ PANELY
3. Klikněte na PŘIDAT NEBO ODEBRAT PROGRAMY
4. Vyberte položku INTELLIKEYS USB
5. Klikněte na tlačítko ZMĚNIT NEBO ODEBRAT
6. Vyberte jazyk průvodce po instalaci ze zobrazené nabídky
7. Klikněte na tlačítko DALŠÍ
8. Klikněte na tlačítko DOKONČIT
9. Pokud neproběhne automatický restart, pak sami restartujte počítač

2. Kapitola – Praktické postupy

Představení klávesnice IntelliKeys USB

Klávesnice IntelliKeys je adaptivní, programovatelná, senzorová klávesnice. Místo mačkání kláves na standardní klávesnici mohou vaši klienti ovládat počítač přes speciální zjednodušené šablony, které jsou umístěné na ploše klávesnice citlivé na pouhý dotek prstu. Různé šablony, které máte k dispozici od výrobce klávesnice mohou odpovídat rozložením kláves standardní klávesnici a mohou nahrazovat myš. K dispozici jsou ale i redukované šablony pro speciální použití (zjednodušené psaní, numerické aplikace atp.). IntelliKeys umožňuje připojení dvou externích velkoplošných tlačítek (nejsou součástí dodávky), která mohou využít osoby s velmi těžkým motorickým postižením.

První klávesnice IntelliKeys byla vyrobena v roce 1991, ale od té doby byla mnohokrát vylepšena. Významný pokrok byl zaznamenán po standardizaci USB rozhraní, které umožňuje vyšší přenosové rychlosti, okamžité připojování i odpojování zařízení bez rizika poškození.

Při neustálém vylepšování klávesnice mohli výrobci klávesnice přihlídnout k připomínkám uživatelů a zkvalitňovat možnosti ovládání klávesnice i design standardních šablon.

Nové standardní oboustranné šablony jsou jednoduché pro používání a jsou velmi všestranné. Nová šablona určená pro ovládání internetových prohlížečů (Web Access USB Overlay) vám umožní snadný přístup k internetu.

Další alternativní šablony máte uloženy na svém disku po instalaci ovládacího programu. Kopie všech šablon uložených na vašem disku (standardních i alternativních) si můžete vytisknout na jakékoliv barevné tiskárně.

K usnadnění používání klávesnice těžce postiženými uživateli můžete využít i kryt klávesnice s 96 otvory.

Vaše klávesnice má veškerý řídicí software nainstalovaný ve vašem počítači, což je velmi výhodné z hlediska aktualizace software - například při přidání nových funkcí klávesnice postačí stáhnout novou verzi ovládacího programu z internetu. Další velkou výhodou tohoto řešení je, že si můžete na svém počítači uložit mnoho různých nastavení klávesnice a umožnit tak skutečný multiuživatelský přístup ke klávesnici.

Klávesnice IntelliKeys je počítačově univerzální zařízení – je použitelná jak na počítači typu PC s operačním systémem Windows tak na počítači Macintosh s operačním systémem OS, což umožňuje jak univerzální software tak i univerzální USB sběrnice.

Klávesnici IntelliKeys lze používat paralelně se standardní klávesnicí a myší. Uživatelé tak mohou kombinovat různé přístupy, kdy podle potřeby mohou využívat standardní, nebo speciální zařízení.

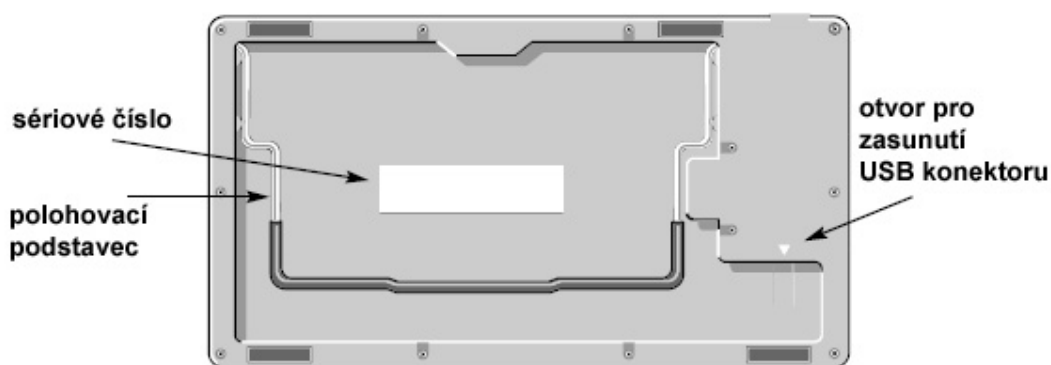
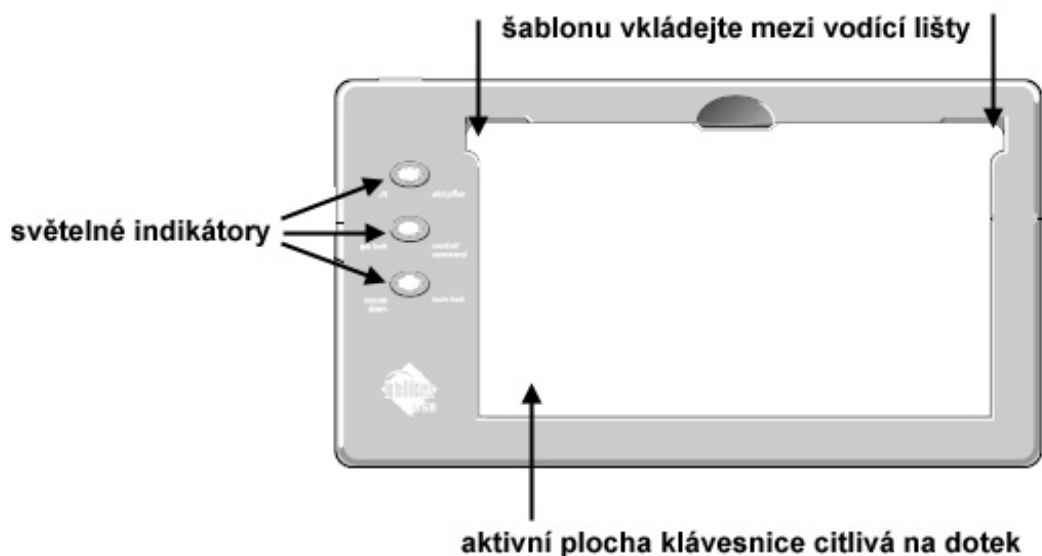
Díky tomu, že ovládací program pro klávesnici je nahráný na vašem PC, můžete nastavovat parametry klávesnice přímo z počítače. Všechny možnosti nastavení vidíte na obrazovce – nastavení klávesnice je tak jednodušší a přehlednější. Pomocí programu pro nastavení klávesnice můžete vytvářet různá uživatelská

nastavení a definovat uživatelské (klientské) skupiny.

V praktických postupech najdete dva základní přístupy. První přístup je určen pro začátečníky a druhý pro pokročilejší uživatele.

Praktické postupy jsou rozděleny na několik částí, přičemž každá část se dotýká různých aspektů klávesnice IntelliKeys.

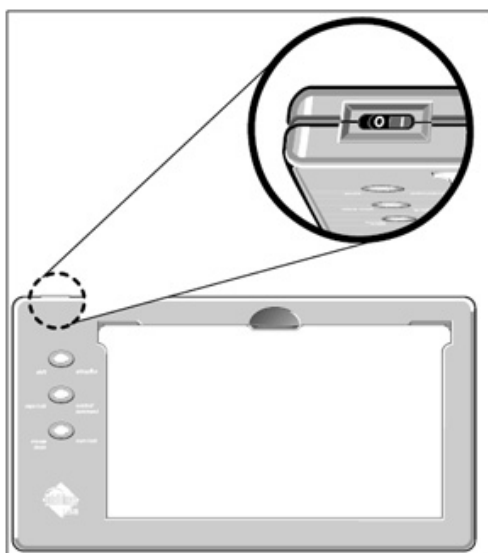
Každá část této kapitoly je nezávislá na ostatních a umožňuje vám studovat vlastnosti klávesnice na přeskáčku a určit si vlastní rychlost při čtení této příručky. Pokud se setkáváte s klávesnicí IntelliKeys poprvé, doporučujeme vám přečíst tuto část manuálu od začátku do konce.



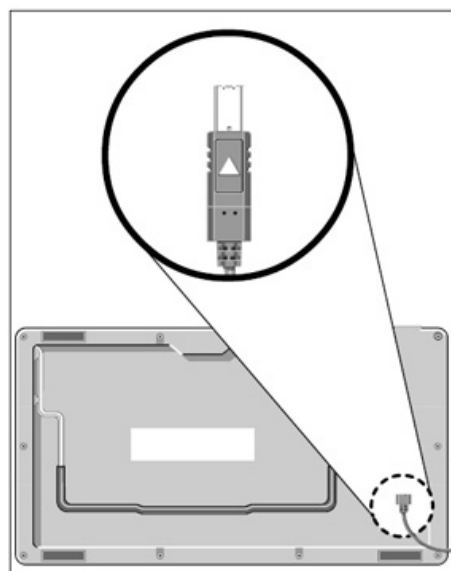
Připojení klávesnice k počítači

Před připojením klávesnice IntelliKeys se ujistěte, že máte na počítači nainstalovaný software. Pokud nemáte software nainstalovaný, postupujte při instalaci podle návodu v předchozí kapitole.

1. Zasuňte lichoběžníkový (menší) konektor spojovacího kabelu zesponu do klávesnice IntelliKeys, tak, jak je nakresleno na obrázku. Před zasunutím konektoru do klávesnice, obraťte klávesnici „vzhůru nohama“. Trojúhelník, který je vyliisován na tomto konektoru musí při zasunutí směřovat směrem od klávesnice (musí být vidět) svým vrcholem směrem k vrcholu trojúhelníku zobrazeného na spodní straně klávesnice IntelliKeys USB..
2. Zasuňte plochý, obdélníkový (větší) konektor do příslušného USB portu na vašem počítači, nebo do HUB rozbočovače, který je připojen k vašemu PC. USB konektor se musí zasunout v přesné pozici, pokud při připojování ucítíte odpor, otočte konektor o 180° a zkuste jej zasunout znovu.
3. Jestliže nemáte počítač dosud spuštěný, nyní jej zapněte. Klávesnice IntelliKeys je zařízení, které můžete připojovat a odpojovat i když je počítač zapnutý – nehrozí přitom žádné poškození PC ani klávesnice.
4. Klávesnice IntelliKeys má vlastní vypínač (je umístěný na horní hraně klávesnice vlevo), pomocí kterého můžete klávesnici vypnout a tím odpojit od počítače, pokud ji zrovna nepotřebujete používat. Nemusíte tak pokaždé vytahovat USB propojovací kabel z PC. Poloha spínače u znaku „1“ znamená, že klávesnice je zapnutá a „0“ vypnutá.
5. Pokud se při zapnutí (připojení) klávesnice nebo počítače ozve akustický signál a rozsvítí se světelná signalizace na klávesnici, znamená to, že klávesnic je aktivní a připravená k použití.



**Aby byla klávesnice funkční,
musí být spínač v poloze I**



**lichoběžníkový konektor zasuňte
do zdířky na zadní straně klávesnice**

Použití řídicího programu (Control panel) pro nastavení klávesnice

Klávesnice IntelliKeys umožňuje uložit mnoho různých nastavení pro jednotlivé uživatele klávesnice včetně „Hostujícího uživatele“ - „Hosta“ („Guest“). Tento uživatel (jako jediný) je definován v řídicím programu. Při nácvičku práce s klávesnicí a řídicím programem používejte právě tohoto uživatele. Až budete mít práci s klávesnicí a programem zažitou, pak můžete začít definovat konkrétní klienty případně skupiny.

Pokud se nerozhodnete vytvořit nového uživatele nebo skupinu, budete vždy automaticky přihlášen jako „Host“ („Guest“) a program si bude pamatovat poslední nastavení parametrů klávesnice uložené pod klientem Host (Guest).

Pokud nemáte v řídicím programu nastaveny standardní hodnoty parametrů, učíňte tak, neboť tato část příručky bude předpokládat že máte jako výchozí hodnoty nastaveny právě standardní hodnoty parametrů

Pro nastavení standardních hodnot parametrů postupujte takto:

Nejdříve otevřete řídicí program (Control Panel).

Ikona pro spuštění řídicího programu najdete v oznamovací oblasti hlavního panelu. Hlavní panel je lišta, kterou najdete typicky na dolní straně hlavní plochy Windows. Oznamovací oblast hledejte vpravo na zobrazené liště (hlavním panelu).

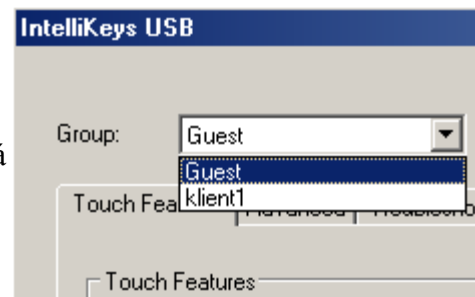
Ikona řídicího programu klávesnice je modrý (nebo červený) obdélník s šedou výplní, který symbolizuje klávesnici IntelliKeys.

Klikněte na tuto ikonu a následně klikněte na zobrazenou zprávu „Show IntelliKeys USB Control Panel“ (Spustit řídicí program klávesnice IntelliKeys USB).



Po zobrazení okna řídicího programu postupujte takto:

1. Ujistěte se, že je vybrán aktuální uživatel „Host“. V levém horním rohu okna řídicího programu najdete rozbalovací roletové menu označené „Group:“ (Skupina), v jehož okně má být zobrazeno „Guest“. Pokud máte zobrazeno jiného klienta klikněte do okna nebo po šipce na pravé straně okna a na zobrazené nabídce vyberte klienta „Guest“.
2. V levém dolním rohu okna řídicího programu najdete tlačítko **Keyboard Reset** (Nastavení původních hodnot klávesnice). Po kliknutí na toto tlačítko dojde k nastavení standardních hodnot parametrů klávesnice IntelliKeys USB.
3. V pravém dolním rohu okna řídicího programu najdete tlačítko **Done**, pomocí kterého ukončíte řídicí program.



Indikace stavu klávesnice pomocí ikony řídicího programu

Kromě spuštění řídicího programu má ikona řídicího programu i funkci *Indikace stavu klávesnice*

Pokud není klávesnice IntelliKeys USB připojena k vašemu PC, je ikona červená, pokud je klávesnice k počítači připojena je ikona modrá.



Práce se šablonami

S klávesnicí IntelliKeys USB je dodáváno sedm standardních šablon:

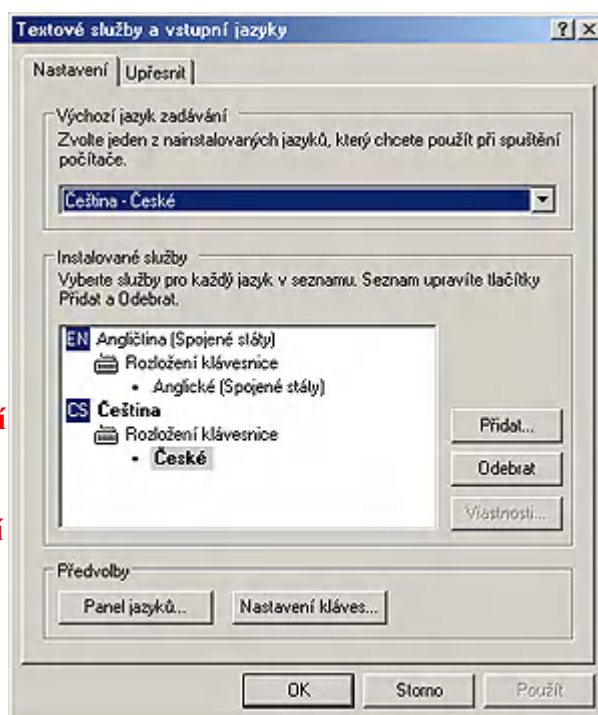
- Nastavovací šablona (Setup USB Overlay)
- Šablona QWERTY (QWERTY USB Overlay)
- Základní šablona pro psaní (Basic Writing USB Overlay)
- ABC šablona (Alphabet USB Overlay)
- Šablona nahrazující myš (Mouse Access USB Overlay)
- Matematická šablona (Math Access USB Overlay)
- Šablona pro práci s internetem (Web Access USB Overlay)

Anglický název každé šablony je vytištěný na každé šabloně v levém horním rohu.

Použití Nastavovací šablony (Setup USB Overlay) k nastavení standardních hodnot parametrů klávesnice a zobrazení aktuálních hodnot parametrů klávesnice.

Při používání standardních i alternativních šablon používejte jazykové nastavení ANGLIČTINA (Spojené Státy), jinak mohou být vámi napsané znaky odlišné od znaků stisknutých kláves.

Jazykové nastavení přepnete obvykle kombinací kláves Alt Shift (levý), nebo pomocí panelu jazyků, který najdete buď na hlavním panelu (lišť hlavní plochy Windows), nebo v: Ovládací panely – Místní a jazykové nastavení – Jazyky - Podrobnosti.



Nastavovací šablona vám umožní nastavit klávesnici stisknutím příslušných tlačítek na šabloně. V tomto praktickém postupu využijete Nastavovací šablonu k nastavení standardních hodnot parametrů klávesnice.

1. Vložte Nastavovací šablonu (Setup USB Overlay) do klávesnice. Po vložení šablony klávesnice automaticky šablonu rozpozná pomocí čárového kódu a signalizuje to pípnutím.
2. Najděte tlačítko **Keyboard reset** (Nastavení původních hodnot klávesnice) na Nastavovací šabloně. Stiskněte toto tlačítko dvakrát po sobě - světelné indikátory klávesnice se krátce rozsvítí a klávesnice vydá i akustickou signalizaci. Parametry klávesnice jsou nyní nastaveny na standardní hodnoty.
3. Stisknete-li dvakrát tlačítko **Display Features** (Zobrazení hodnot parametrů), otevře se textový soubor s vypsányými aktuálními hodnotami parametrů klávesnice. Stisknutím **CTRL + P** si můžete tento soubor vytisknout.
4. Vytáhněte Nastavovací šablonu z klávesnice.

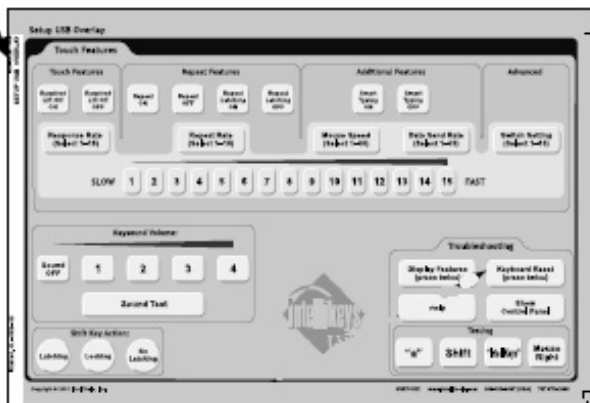
Standardní (default) hodnoty parametrů klávesnice jsou následující:

Rychlost odezvy (Response Rate) = 15
Rychlost opakování (Repeat Rate) = 15
Rychlost pohybu kurzoru myši (Mouse Speed) = 15
Rychlost přenosu dat (Data Send Rate) = 15
Chytré psaní (Smart Typing) = vypnuto (Off)
Požadováno zvednutí prstu (Required Lift Off) = vypnuto (Off)
Hlasitost zvuků kláves (Keysound Volume) = 2
Opakování stisknuté klávesy (Repeat) = zapnuto (On)
Zapadnuté opakování (Repeat Latching) = vypnuto (Off)
Stav klávesy Shift (Shift Key Action) = zapadnutá (Latching)
Počet světelných indikátorů (Indicator Lights) = šest (Six)
Nastavení externích spínačů (Switch Setting) = 1: **Ctrl + Enter**

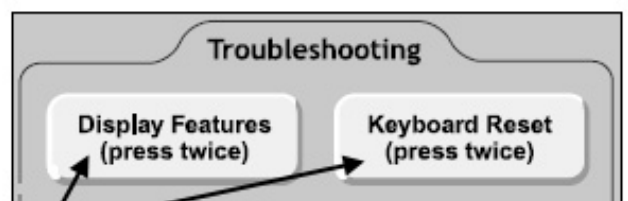
Standardní hodnoty parametrů jsou také uvedeny na rubu Nastavovací šablony.

Čárový kód identifikující šablonu je vytištěn vždy na druhé straně šablony. Kód je identifikován integrovanou čtečkou čárového kódu v okamžiku když vsunujete šablonu do klávesnice.

v tomto místě jsou napsány názvy jednotlivých šablon



Nastavovací šablona



tlačítka pro resetování klávesnice a zobrazení nastavení kláves



čárový kód pro automatickou identifikaci vložené šablony

Použití QWERTY šablony (QWERTY USB Overlay)

Šablona QWERTY je navržena jako plnohodnotná náhrada standardní (běžné) klávesnice. Tato šablona obsahuje všechny 79 základních kláves (z toho 26 kláves písmen abecedy) a navíc obsahuje i klávesy (12) nahrazující myš.

1. Otevřete ve svém počítači jakýkoliv textový editor (Zápisník, WordPad, Word, Writer atp.). Textový editor ponechte otevřený i po zakončení tohoto praktického postupu pro použití i v následujících cvičeních.
2. Vložte do klávesnice IntelliKeys USB šablonu QWERTY (QWERTY USB Overlay). Po vložení šablony klávesnice pípne na znamení, že je připravena k použití.
3. Představte si, že můžete pro psaní použít jen jediný prst. Klávesnice IntelliKeys USB je navržena tak, že nebudete nikdy potřebovat více než jeden prst při ovládání vašeho počítače. Samozřejmě to platí i v případě používání klávesových zkratk využitelných pro uložení souboru (**Ctrl S**), tisk (**Ctrl P**), kopírování označeného textu (**Ctrl C**) atp..
4. Začněte napsáním svého jména. Jestliže chcete dodržet pravidla gramatiky, musíte zapsat první písmeno svého jména velkým písmenem. Pro zapsání velkého písmene stiskněte klávesu **Shift** a všimněte si, že se rozsvítí horní světelný indikátor zeleným světlem. Znamená to, že klávesa **Shift** je nyní stále stisknutá (zapadlá) a bude v tomto stavu dokud nestisknete klávesu odpovídající prvnímu písmenu vašeho jména. Písmeno bude napsáno jako velké a v tom okamžiku se klávesa **Shift** „odmáčkne“ a další vámi napsané písmeno již bude malé. Dokončete zápis svého jména.
5. Vyzkoušejte si používání této šablony při zápisu různých textů. Můžete zkusit pohyb po napsaném textu pomocí kurzorových kláves (šipek), které jsou umístěny na posledním řádku šablony. Kombinace kláves **Shift Home** vám označí text od pozice kurzoru k začátku řádku. Kombinací kláves **Control C** zkopírujete označený text do schránky, odkud jej můžete umístit na libovolné místo....
6. Můžete si vyzkoušet i ovládání myši pomocí této šablony. Zkuste vámi vytvořený soubor uložit. Přesuňte kurzor myši pomocí šipek na klávesnici na menu programu na položku **Soubor**. Stisknutím tlačítka na šabloně rozevřete nabídku a na ní zvolte položku **Uložit**.

Nastavení rychlosti kurzoru myši (Mouse Speed)

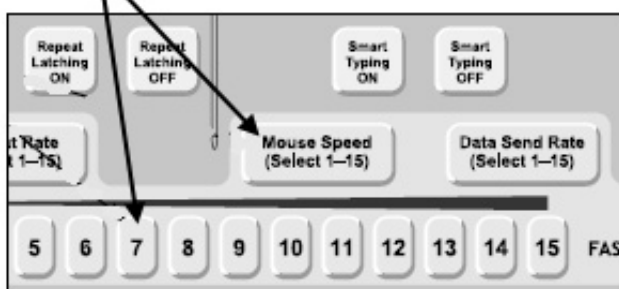
Pomocí tohoto parametru ovlivníte rychlost kurzoru myši, který ovládáte pomocí šipek na šablonách klávesnice IntelliKeys USB. Nastavením tohoto parametru neovlivníte pohyb kurzoru myši způsobenou standardní počítačovou myši, nebo jiným polohovacím zařízením emulující myš (trackball, touchpad, joystick...).

Vlastnost opakování stisknuté klávesy můžete upravit i pomocí speciálního nastavení operačního systému (viz Ovládací panely – Myš -Možnosti Ukazatele – Pohyb). Takto však ovlivníte i standardní počítačové myši a podobná zařízení. Standardní hodnota parametru určující rychlost pohybu myši je 15, což je nejvyšší hodnota rychlosti kurzoru myši. Pro některé uživatele je to však příliš vysoká rychlost, díky které nejsou schopni efektivně ovládat kurzor myši a často přejedou cílový objekt. Pomocí nastavení parametru rychlosti pohybu kurzoru myši můžete rychlost kurzoru myši přizpůsobit každému uživateli.

V následujícím praktickém cvičení přizpůsobíte rychlost kurzoru myši pomocí Nastavovací šablony:

1. Vysuňte QWERTY šablonu z klávesnice a nahraďte ji Nastavovací šablonou.
2. Stiskněte tlačítko **Mouse Speed** (Rychlost myši) umístěné uprostřed horní části šablony a následně stiskněte tlačítko **7** na numerické řadě umístěné uprostřed šablony.
3. Vyjměte Nastavovací šablonu z klávesnice a vložte místo ní šablonu QWERTY.
4. Vyzkoušejte si ovládání kurzoru myši pomocí šipek na šabloně. Zjistíte, že kurzor myši se pohybuje výrazně pomaleji než předtím. Chcete-li, pak si pomocí Nastavovací šablony můžete vyzkoušet i jiná nastavení rychlosti kurzoru myši.

nastavení rychlosti myši



Opakování stisknuté klávesy (Repeat ON / Repeat OFF)

Standardní klávesnice a její standardní nastavení má funkci opakování stisknuté klávesy. To znamená, že pokud podržíte některou klávesu na klávesnici, pak za určitý okamžik dojde k opakovanému generování této klávesy tak dlouho, dokud stisk klávesy neukončíte.

Někteří uživatelé díky svému motorickému postižení pak nemohou kvůli této vlastnosti psát pomocí klávesnice. Tuto vlastnost klávesnice lze upravit (zpomalit nebo zrychlit rychlost opakování), nebo zcela zablokovat pomocí nastavení příslušného parametru klávesnice IntelliKeys USB.

Vlastnost opakování stisknuté klávesy můžete upravit i pomocí speciálního nastavení operačního systému (viz Ovládací panely – Možnosti Usnadnění – Klávesnice – Funkce filtrování kláves). Takto ovlivníte všechny klávesnice (standardní i speciální), které jsou připojeny k vašemu PC.

V následujícím praktickém cvičení vypnete opakování stisknuté šablony pomocí Nastavovací šablony:

1. Vysuňte QWERTY šablonu z klávesnice a nahraďte ji Nastavovací šablonou. Stiskněte tlačítko **Repeat OFF** (Opakování vypnuto) umístěné v levé horní části Nastavovací šablony.
2. Vyjměte Nastavovací šablonu z klávesnice a vložte místo ní šablonu QWERTY.
3. Stiskněte a držte delší dobu stisknutou libovolnou klávesu s písmenem na šabloně QWERTY. Znak odpovídající stisknuté klávesy se vygeneruje jen jednou. Další znak se vygeneruje až po uvolnění klávesy a jejím opětovném stisknutí.
4. Nyní můžete znovu vložit do klávesnice Nastavovací šablonu a povolit zpět opakování stisknuté klávesy stisknutím tlačítka **Repeat ON** (Opakování zapnuto).

Pomocí nastavovací šablony je možné nastavit i rychlost opakování. Chcete-li nastavit rychlost opakování, pak na Nastavovací šabloně stiskněte tlačítko **Repeat ON** (Opakování zapnuto), dále tlačítko **Repeat Rate** (Rychlost opakování) a následně na numerické stupnici zvolte rychlost, přičemž hodnota 15 znamená nejvyšší rychlost a hodnota 1 nejnižší rychlost (první znak po cca 5 sekundách, další znaky po 1 sekundě).



Poznámka: Funkce opakování stisknuté klávesy (Repeat) může být ovlivněna nastavením dalších parametrů (například parametrem rychlost odezvy klávesnice – Response rate).

Snížení rychlosti odezvy klávesnice (Response rate)

Někteří uživatelé klávesnice mohou nechtěně stisknout jednu či více kláves před tím, než stisknou správnou klávesu. Změnou rychlosti odezvy klávesnice můžete nastavit čas (nikoliv sílu tlaku!) který je nutný pro aktivaci stisknuté klávesy. Můžete nastavit hodnotu mezi 1 – 15, přičemž hodnota 1 znamená nejmenší rychlost odezvy (klávesu musíte mít stisknutou cca 6 sekund) a hodnota 15 je nejvyšší rychlost odezvy (klávesa je aktivovaná okamžitě po stisknutí). V následujícím praktickém cvičení vyzkoušíte jak ovlivňuje rychlost odezvy klávesnice psaní:

1. Nejdříve se vciťte do uživatele, který s velkými potížemi píše jednotlivá písmena tak, že přesouvá ruku (nebo prst) napříč šablonou. Pokud si to sami vyzkoušíte v normálním režimu klávesnice (tj. Při nastavení standardních hodnot), zjistíte, že při pokusu o napsání slova AHOJ stisknete mnoho různých dalších kláves, které jste vůbec nechtěli stisknout.
2. Standardní rychlost odezvy klávesnice je nastavena na hodnotu 15, což je nejvyšší hodnota. Ke změně rychlosti odezvy klávesnice vyměňte šablonu QWERTY za Nastavovací šablonu.
3. Stiskněte tlačítko **Response Rate** (Rychlost odezvy) a následně stiskněte číslo 7 na numerické stupnici. Vypněte i opakování stisknuté klávesy stisknutím tlačítka **Repeat OFF** (Opakování vypnuto).
4. Vyjměte Nastavovací šablonu a vložte šablonu QWERTY.
5. Pomalým tažením prstu napříč šablonou napište slovo AHOJ. Pro zapsání slova musíte jednotlivá písmena přidržet cca 2 sekundy. Při psaní zkuste srovnat svou zkušenost z psaní s nejvyšší rychlostí odezvy klávesnice.
6. Zasuňte do klávesnice znovu Nastavovací šablonu a nastavte standardní hodnoty klávesnice dvojitým stisknutím tlačítka Keyboard Reset (Nastavení původních hodnot klávesnice).
7. Smažte všechnen dosud napsaný text ve vašem dokumentu.

Poznámka: Funkce rychlosti odezva klávesnice (Response Rate) může být ovlivněna nastavením dalších parametrů (například vypnutím nebo zapnutím funkce „opakování stisknuté klávesy“ - Repeat).

Chytré psaní (Smart Typing)

Funkce chytrého psaní může pomoci uživatelům, kteří mají velké potíže s psaním, píšou velmi pomalu a na každý stisk klávesy potřebují množství energie a soustředění. Pomocí funkce chytrého psaní se do psaného textu automaticky vkládají znaky, které mají následovat těsně za právě napsaným znakem. Tato funkce tedy může ušetřit některým uživatelům čas a námahu při psaní textu.

1. Vyjměte z klávesnice šablonu QWERTY a nahraďte ji Nastavovací šablonou.
2. Stiskněte tlačítko **Smart Typing ON** (Chytré psaní zapnuto).
3. Vyměňte Nastavovací šablonu za šablonu QWERTY.
4. Zkuste napsat písmeno Q a do textu se automaticky doplní písmeno U. To proto, že v angličtině po písmenu Q bezprostředně následuje vždy písmeno U. Tuto vlastnost sice v českém textu příliš nevyužijete, ale ostatní možnosti „chytrého psaní“ ano (viz. Poznámku).

Poznámka:

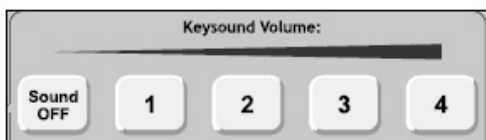
Funkce chytrého psaní umožňuje:

- po zapsání písmene Q automaticky dosadí písmeno U
- po zapsání tečky, vykřičníku nebo otazníku se do textu automaticky přidají dvě mezery a zapne se klávesa Shift tak, aby následující písmeno bylo zapsáno jako velké.
- po zapsání dvojtečky se přidají automaticky dvě mezery
- po zapsání čárky a středníku se přidá automaticky jedna mezera

Zvuky kláves (Keysounds)

Někteří uživatelé klávesnice mohou být rozptylováni zvuky, které klávesnice při psaní textu vydává. Klávesnice umí reagovat zvukovou odezvou při stisknutí jakékoliv klávesy na klávesnici. Hlasitost zvuků klávesnice můžete změnit pomocí Nastavovací šablony:

1. Vložte do klávesnice Nastavovací šablonu.
2. Najděte oblast označenou **Keysound Volume** (Hlasitost zvuků kláves) – tato oblast je v levé spodní části Nastavovací šablony. Stiskněte tlačítko **Sound OFF** (Zvuk vypnutý).
3. Vyměňte Nastavovací šablonu za šablonu QWERTY.
4. Stiskněte jakoukoliv klávesu na šabloně a ověřte si, že klávesnice nyní nevydává žádný zvuk.



Poznámka:

Kromě úplného vypnutí zvuků můžete nastavit i hlasitost zvuků kláves a to ve čtyřech úrovních a hlasitost si otestovat přímo na Nastavovací šabloně.

Kromě výše popsaných možností nabízí Nastavovací šablona i další možnosti nastavení parametrů klávesnice. Popis nastavení naleznete v páté části praktických postupů i v kapitole 4, která popisuje možnosti nastavení klávesnice pomocí řídicího programu.

Použití Základní šablony pro psaní (Basic Writing USB Overlay)

Základní šablona pro psaní je navržena tak, aby byla použitelná pro klienty, kteří jsou již částečně schopní psát pomocí klávesnice, ale šablona QWERTY by pro ně byla ještě příliš složitá. Šablona obsahuje redukovaný počet kláves (57), takže méně pokročilí uživatelé mají usnadněnou orientaci. Úplní začátečníci mohou při prvních pokusech začít používat ABC šablonu (viz. níže) a po jejím zvládnutí přejít k používání Základní šablony pro psaní.

1. Vložte do klávesnice Základní šablonu pro psaní (Basic Writing USB Overlay).
2. Vyzkoušejte pomocí této šablony napsat nějaká slova a čísla.
3. Vyzkoušejte ovládat kurzor myši pomocí šipek v pravé horní části šablony.

Použití ABC šablony (Alphabet USB Overlay)

ABC šablona má klávesy rozmístěny v abecedním pořadí. K dispozici je 26 písmenných a 15 pomocných a ovládacích kláves. Písmenné klávesy mají velký rozměr a jsou popsány velkým fontem usnadňujícím orientaci i pro začínající čtenáře a pisatele. Klávesnice neobsahuje šipky pro ovládání kurzoru myši ani číselné klávesy a tak uživatelé mohou být více soustředěni na psaní písmen.

1. Vyjměte z klávesnice Základní šablonu pro psaní a otočte ji podle podélné osy. ABC šablonu najdete na druhé straně. Vložte ji na do klávesnice.
2. Vyzkoušejte si napsat několik písmen, slov nebo vět.
3. Vyzkoušejte si pohyb po textu pomocí kurzorových kláves umístěných v pravé horní části šablony.
4. Označte všechn vami napsaný text a vymažte jej.

Použití šablony pro nahrazení myši (Mouse Access USB Overlay)

Tato šablona je navržena pro usnadnění ovládání počítače pomocí myši i uživateli s tělesným postižením nebo problémy s motorikou. Kromě všech tlačítek (dostatečně velkých), které umožňují ovládání myši obsahuje šablona navíc i klávesu Escape. Tato šablona je vhodná především na ovládání jednoduchých her i výchovně-vzdělávacích programů, které jsou ovladatelné pouze myší.

1. Vyjměte ABC šablonu z klávesnice a vložte do ní šablonu pro nahrazení myši.
2. Otevřete nějaký program, který je ovladatelný výhradně myší. Z programů dodaných se systémem Windows jsou to například hry: **Solitér**, **Miny** atp. Hry najdete v nabídce Start – Všechny programy – Příslušenství - Zábava
3. Vyzkoušejte si ovládání tohoto programu pomocí šablony pro nahrazení myši.
4. Jestliže je pro vás pohyb kurzoru myši příliš rychlý, změňte jeho rychlost pomocí Nastavovací šablony tak, jak bylo popsáno výše.

Použití Matematické šablony (Math Access USB Overlay)

Pokud bude uživatel pracovat s matematickým výukovým programem, nebo jiným programem, kde vstupní data jsou výhradně čísla (například s kalkulačkou), pak je vhodné využít Matematickou šablonu. Tato šablona obsahuje redukovaný počet kláves (34) s přihlédnutím k jejich využití při matematických operacích a psaní číselných a matematických výrazů (znaky: + - * /). Redukovaný počet kláves umožní klientům větší soustředění, než při práci se standardní klávesnicí, kde je velké množství, pro číselné operace nevyužitelných, kláves.

1. Vyjměte z klávesnice šablonu pro ovládání kurzoru myši a otočte ji podle podélné osy. Matematickou šablonu najdete na druhé straně. Vložte ji do klávesnice.
2. Spusťte program Kalkulačka, který je součástí vašeho operačního systému. Kalkulačku najdete v nabídce Start – Všechny programy – Příslušenství – Kalkulačka.
3. Vyzkoušejte si funkce Matematické šablony při různých matematických operacích.

Použití šablony pro práci s internetem (Web Access USB Overlay)

Šablona pro práci s internetem obsahuje navíc klávesy, které využijete při práci s vybraným internetovým prohlížečem (**Explorer**, **Netscape**). Jedná se například o klávesy: **Zpět** (Back), **Zpět** (Forward), **Hledej** (Search), **Domů** (Home) atp.. Pro vyzkoušení funkce této šablony je nutné, aby váš počítač byl připojen k internetu.

1. Spusťte **Internet Explorer** nebo **Netscape Navigator**, vysuňte šablonu kterou máte v klávesnici a nahraďte ji šablonou pro práci s internetem.
2. Stiskněte tlačítko odpovídající vámi vybranému internetovému prohlížeči (**Internet Explorer** nebo **Netscape Navigator**).
3. Vyzkoušejte si funkce kláves **Scroll Up**, **Scroll Down** a **kurzorové klávesy nahoru / dolů**, které vám umožní prohlížet aktuálně zobrazenou stránku.
4. Stiskněte klávesu **Go To**, která vám umožní zapsat internetovou adresu. Pro zápis adresy můžete nejdřív stisknout klávesu **www**. a na závěr zápisu internetové adresy (pokud vámi hledané stránka odpovídá této doméně) i jednu z možností: **.com .net .gov .edu .org**. (například: www.google.com). Klávesou **Enter** vstoupíte na vámi napsanou stránku.
5. Klikněte na některý odkaz na zobrazené straně. Potom vyzkoušejte funkci kláves **Back**, **Forward** a klávesy **Home** pro návrat na vaši domovskou stranu.

V dalším textu jsou popsány všechny důležité klávesy šablony pro práci s internetem.

Většinu popisovaných stránek najdete v horní části šablony.

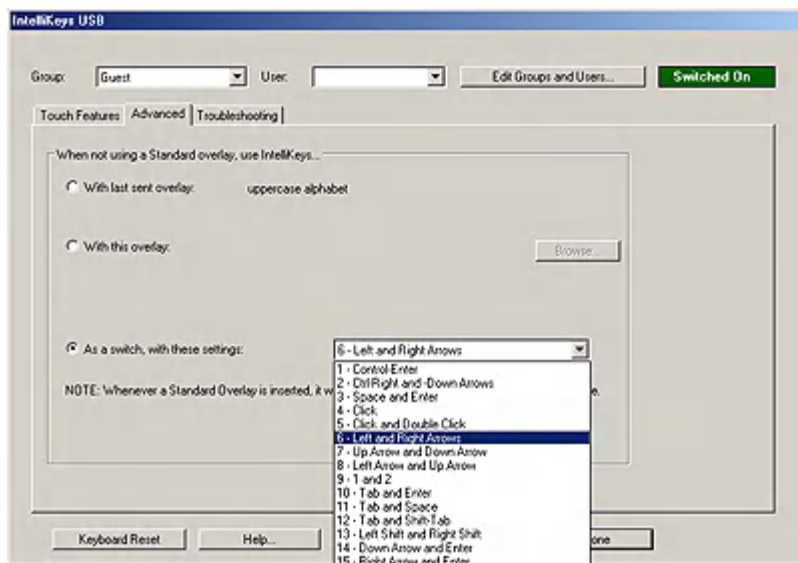
- výběr jednoho z možných prohlížečů (Internet Explorer nebo Netscape Navigator).
- Back / Forward (Zpět / Vpřed): navigace po stránkách, které jste navštívili před / po aktuálně zobrazenou stránkou.
- Stop (Zastavit): zastavení načítání právě zobrazované stránky.
- Refresh (Aktualizovat): znovunačtení aktuální stránky.

- Home (Domů): přechod na domovskou stránku.
- Search (Hledat): umožní zadat hledané slovo (nebo řetězec znaků) a vyhledat jeho výskyt na právě zobrazené stránce.
- Favorites/Bookmarks (Oblíbené): slouží k zobrazení uložených oblíbených odkazů a umožnění přidání nových odkazů.
- History (Historie): zobrazí okno s historií brouzdání internetem.
- Go To (Přejdi na...): umožní vám zapsat internetovou adresu
- IntelliTools: vyvolání stránek výrobce klávesnice IntelliKeys.
- Scroll Up / Scroll Down (Rolování nahoru / dolů): umožní prohlížení aktuálně zobrazené stránky.
- Tab (Tabelátor): navigace po jednotlivých aktivních odkazech aktuálně zobrazené stránky.
- Up Arrow / Down Arrow (šipky nahoru / dolů): prohlížení zobrazené stránky příslušným směrem po jednotlivých řádcích stránky.

Použití klávesnice jako adaptéru pro externí spínače

Klávesnice IntelliKeys USB umožňuje připojit najednou dva externí spínače k počítači a slouží tak jako jakýsi adaptér (prostředník) pro připojení takových tlačítek k PC. Do klávesnice můžete připojit tlačítko vybavené mikrospínačem se zakončení 3,5 mm mono JACK konektorem. Navíc klávesnice dokáže emulovat funkci externích spínačů tak, že celá levá strana klávesnice funguje jako jeden a pravá strana jako druhý spínač. Následující kroky vás provedou způsobem, jak nastavit externí spínače pomocí řídicího programu.

1. Vysuňte šablonu, kterou máte umístěnou v klávesnici a vložte do ní Nastavovací šablonu.
2. Stiskněte tlačítko **Show Control Panel** (spust' řídicí program) v pravé dolní části šablony (sekce Troubleshooting).
3. Klikněte na záložku **Advanced** (Rozšířené nastavení) umístěnou v levé horní části zobrazeného okna a na zobrazené ploše klikněte na možnost **As a switch, with these settings**. Tento výběr znamená, že pokud nepoužíváte standardní šablonu, pak používáte klávesnici jako spínač, s následujícím nastavením:)
4. V roletovém menu vedle této zatržené možnosti vyberte v roletovém menu šestý řádek (**6 - Left and Right Arrows** – Levá a pravá šipka). Klikněte na tlačítko **Done** (Dokončeno), které uzavře řídicí program a uloží vámi provedené změny. Vysuňte Nastavovací šablonu z klávesnice.



5. Pro otestování tohoto nastavení klávesnice spust'te jednoduchý textový editor (Zápisník, Wordpad atp.). Pomocí standardní klávesnice napište několik vět.
6. Umístěte kurzor doprostřed vámi napsaného textu.
7. Připojte do klávesnice (z levé boční strany) dva vhodné externí spínače. Pokud nemáte vhodné spínače můžete využít aktivní plochy klávesnice.
8. Pokud stisknete spínač připojený ke zdířce označené číslem 1 (anebo levou část aktivní plochy klávesnice), pak se kurzor bude pohybovat vlevo a pokud tisknete spínač připojený ke zdířce označené číslem 2 (anebo pravou část aktivní plochy klávesnice), pak se kurzor bude pohybovat doprava.

Vytváření nových uživatelů a skupin

Klávesnice IntelliKeys USB může být nastavena pro použití mnoha různými uživateli, kteří potřebují různé nastavení klávesnice. Například jeden bude potřebovat nejvyšší rychlost odezvy klávesnice, neboť jeho motorické schopnosti jsou dobré ale jiný uživatel bude potřebovat rychlost odezvy snížit, další uživatel bude schopný ovládat počítač pouze pomocí externí spínačů atp. Pomocí řídicího programu si můžete vytvořit (a následně uložit) několik různých nastavení pro různé klienty nebo skupiny klientů. Tato uložená nastavení můžete kdykoliv rychle vyvolat pouhým napsáním správného jména uživatele (nebo skupiny) do příslušného pole řídicího programu a klávesnici tak velmi rychle přizpůsobit konkrétnímu klientovi.

V následujícím praktickém postupu vytvoříme skupinu tří uživatelů, z nichž každý bude mít zvláštní nastavení klávesnice.

1. Otevřete řídicí program, což provedete kliknutím na ikonu umístěnou na hlavním panelu (vpravo na liště hlavní plochy Windows), nebo kliknutím na tlačítko **Show Control Panel** (spustí řídicí program) v pravé dolní části šablony (sekce Troubleshooting).
2. Klikněte na tlačítko **Edit Groups and Users** (Změna skupin a uživatelů), které je umístěné vpravo nahoře na otevřeném okně řídicího programu. Pomocí tohoto tlačítka otevřete okno pro změnu skupin a uživatelů.
3. V levé části tohoto okna označené jako **Groups** (Skupiny) klikněte na tlačítko **New** (Nová), čímž se otevře nové okno ve kterém zadáváte jméno nově založené skupiny. Napište název „Zkušební skupina“ a klikněte na tlačítko **OK**.
4. V pravé části okna označené jako **Users** (Uživatelé) klikněte na tlačítko **New** (Nový), čímž se otevře nové okno ve kterém zadáváte jméno nového klienta. Napište název „Milan“ a klikněte na tlačítko **OK**.
5. Postup popsany v bodu 4 opakujte ještě dvakrát (zapište jména uživatelů: „Jirka“ a „Dáša“). Pověšimněte si, že vámi zapsaná jména se automaticky vyřídí podle abecedy.
6. Pořízené skupiny i uživatele můžete kdykoliv přejmenovat (tlačítkem **Rename**) a vymazat (tlačítkem **Delete**).
7. Klikněte na tlačítko **Done** (Dokončeno), které uzavře řídicí program a uloží vámi provedené změny.

Uživatelské nastavení klávesnice

Uživatelské nastavení klávesnice IntelliKeys USB vám umožní přizpůsobit klávesnici potřebám a schopnostem většiny uživatelů. Uživatelské nastavení si předvedeme na příkladu tří klientů, které jste v předcházejícím příkladu zadali do počítače.

Dáša

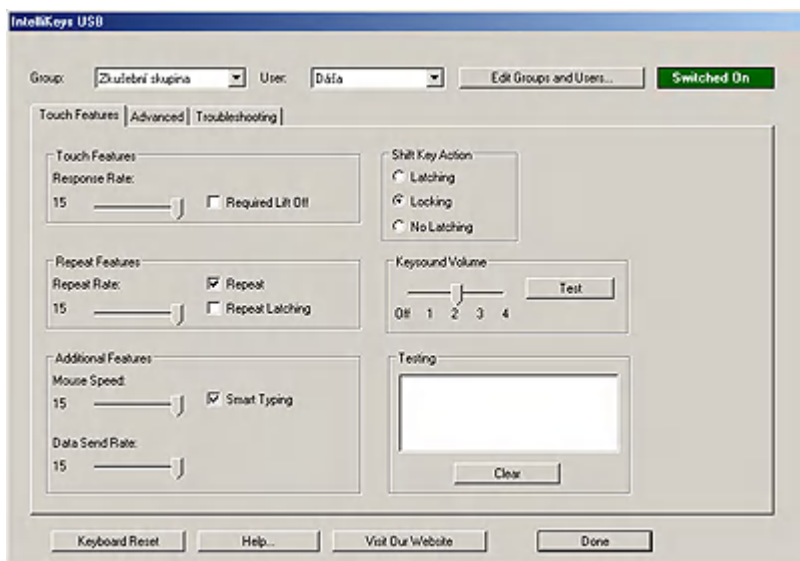
Dáša je pokročilý písář. Vzhledem ke svým schopnostem využije funkci chytrého psaní (Smart Typing) a funkci „zamčené“ (Locking) klávesy Shift.

1. V řídicím programu, v roletovém menu „Group“ (skupina), vyberte položku „Zkušební skupina“.
2. V roletovém menu „User“ (uživatel) vyberte položku „Dáša“.
3. Klikněte na záložku „Touch Features“ (vlastnosti doteku) a v oblasti „Additional Features“ (rozšířené funkce) zatrhněte vlastnost „Smart Typing“ (chytré psaní).
4. V oblasti „Shift Key Action“ (vlastnosti klávesy Shift) vyberte a zatrhněte položku „Locking“ (zamčeno).

Funkce „Locking“ (zamčeno) znamená, že modifikační klávesy (Shift, Ctrl, Alt...) jsou měněny ve třech stavech:

- pokud stisknete poprvé klávesu Shift, pak tato klávesa zůstane zapadnutá (Latching) ve stavu „stisknuto“, dokud nenapíšete na klávesnici nějaký další znak.
- Když stisknete klávesu Shift dvakrát po sobě, zůstane tato klávesa natrvalo stisknutá – uzamčená (Locking), což vám umožní psát několik velkých písmen za sebou (např.: USB)
- Pokud je klávesa Shift ve stavu uzamčeno (viz. předchozí odstavec), a vy ji stisknete, pak dojde k jejímu odblokování a vy začnete psát opět malými písmeny.

Světelný indikátor stisknutí klávesy Shift (zelená kontrolka, první shora) vám signalizuje stav klávesy Shift. Je-li klávesa Shift stisknutá, svítí, není-li stisknutá, pak nesvítí.



Milan

Milan je uživatel, který využije funkci klávesnice: „požadováno zvednutí prstu“ (Required Lift Off) a také vyžaduje minimální hlasitost doprovodných zvuků klávesnice, protože ho hlasité zvuky zneklidňují.

1. V roletovém menu „User“ (uživatel) vyberte položku „Milan“.
2. V oblasti „Keysound Volume“ (nastavení hlasitosti zvuků klávesnice) nastavte pomocí posuvníku hlasitost na hodnotu 1.
3. V oblasti „Touch Features“ (vlastnosti doteku) zatrhněte položku „Required Lift Off“ (požadováno zvednutí prstu).

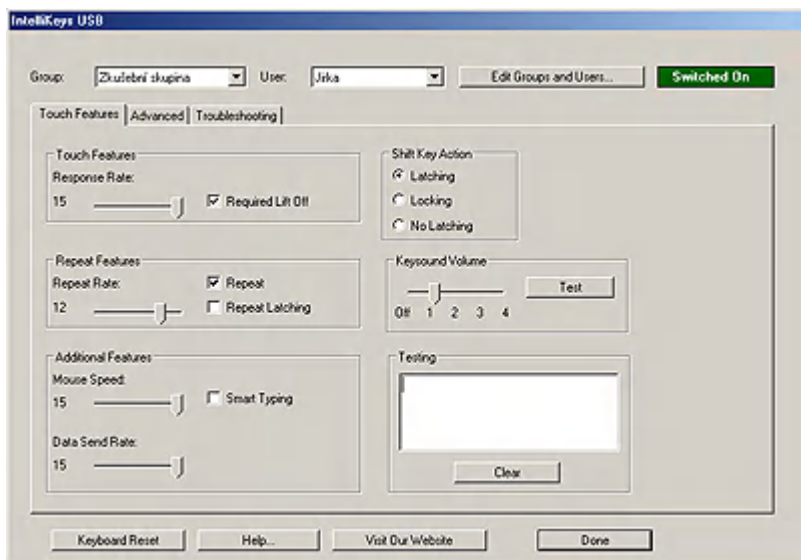
Pokud je funkce „požadováno zvednutí prstu“ (Required Lift Off) povolena, pak uživatel po stisknutí některé klávesy musí před napsáním dalšího písmene nejdříve zvednout ruku od klávesnice, nebo alespoň snížit tlak na aktivní ploch klávesnice. Zamezí se tak náhodně stisknutým klávesám bezprostředně po napsání správného znaku.

Pokud chce Milan napsat slovo AHOJ, stiskne nejdříve písmeno A a pak přetahuje prst po klávesnici, aby napsal písmeno H. Písmeno H se však nenapíše dříve, dokud nezvedne prst na určitou vzdálenost od klávesnice, anebo nesníží tlak na aktivní plochu..

4. V sekci „Repeat Features“ (vlastnosti opakování) nastavte pomocí posouvátka „Repeat Rate“ (rychlost opakování) na hodnotu 12.

Pokud povolíte funkci klávesnice: „požadováno zvednutí prstu“ (Required Lift Off), může Milan používat vyšší rychlost odezvy (Response Rate), než by bylo potřeba, byla-li by tato funkce vypnutá. Milan tak může klávesnici využívat mnohem účinněji (a rychleji) než při nízké rychlosti odezvy.

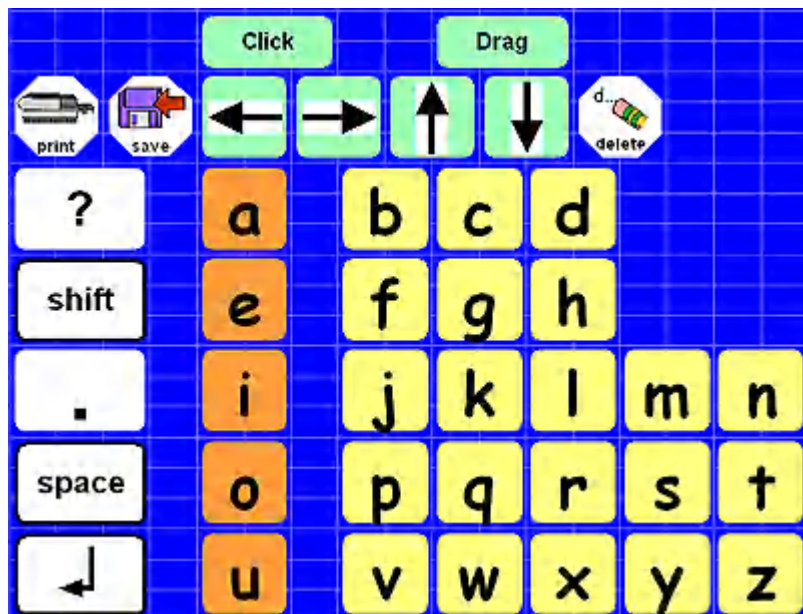
Při zapnutých zvucích klávesnice a povolené funkci „požadováno zvednutí prstu“, bude klávesnice pípat v okamžiku uvolnění klávesy.



Jirka

Jirka může ovládat jen svoji levou ruku a navíc má velmi limitovaný rozsah pohybu. Pro práci s počítačem musí používat šablonu s upraveným rozložením kláves. Jirka bude při psaní využívat Zmenšenou ABC šablonu (Reduced Alphabet Overlay), kterou najdete mezi alternativními šablonami v adresáři:

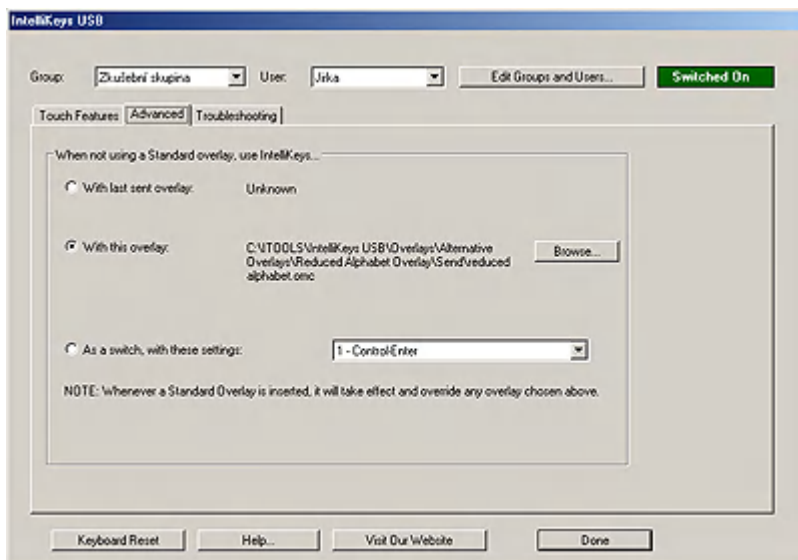
C:\Itools\IntelliKeys_USB\Overlays\Alternative_Overlays\



K dispozici máte i další alternativní šablony, které si můžete pomocí speciálního programu OPRINTER vytisknout. Program OPRINTER lze nainstalovat z instalačního CD (Install Disk) z adresáře: Utilities\Overlay_Printer, z kterého spustíte program SETUP.EXE. Po dokončení instalace najdete program v nabídce: Start - Všechny programy – IntelliTools Software

Uložené alternativní šablony nabízí určité variace na standardní šablony. Pomocí řídicího programu si lze nahrát jakoukoliv z dostupných alternativních šablon do klávesnice a umožnit tak její používání.

1. V roletovém menu „User“ (uživatel) vyberte položku „Jirka“.
2. Klikněte na záložku „Advanced“ (Rozšířené nastavení).
3. Klikněte na položku „With this overlay:“ (...s touto šablonou:). Tento výběr znamená, že: „Pokud nepoužíváte standardní šablonu, pak používáte klávesnicis touto šablonou:“
4. Klikněte na tlačítko „Browse“ (Prohlížeč) a pomocí navigace najdete adresář:
C:\Itools\IntelliKeys_USB\Overlays\Alternative_Overlays\Reduced_Alphabet_Overlay\Send\
5. V rozbalovacím okně „Soubory typu“ vyberte na rozbalovacím menu položku „IntelliKeys Content Overlay“
6. Poklepejte na soubor **Reduced Alphabet**
7. Použijte program OPRINTER (Overlay Printer – program pro tisk šablon) nebo OMAKER (Overlay Maker – program pro tvoření šablon) a vytiskněte šablonu z adresáře:
C:\Itools\IntelliKeys_USB\Overlays\Alternative_Overlays\Reduced_Alphabet_Overlay\Print\



Poznámky:

- Pro usnadnění orientace na disku máte na začátku manuálu obrázek stromové struktury podadresářů adresáře ITOOLS.
- Program „Overlay Maker“ (tvořič šablon) není součástí instalačního CD, ale lze si jej objednat zvlášť.
- Způsoby použití programu „Overlay Printer“ si lze přečíst v další části příručky.

Zkouška uživatelských nastavení

Jakmile jste nastavili klávesnici pro všechny uživatele, můžete si je všechna vyzkoušet.

Dáša

1. Otevřete řídicí program a v nabídce „User“ (uživatel) vyberte položku „Dáša“.
2. Spusťte nějaký textový editor (Zápisník, WordPad, Writer...).
3. Do klávesnice vložte šablonu QWERTY (QWERTY USB Overlay)
4. Napište několik vět. Vyzkoušejte především funkci uzamknuté klávesy Shift.

Milan

1. Otevřete řídicí program a v nabídce „User“ (uživatel) vyberte položku „Milan“.
2. Na šabloně QWERTY vyzkoušejte psaní s přihlédnutím k funkci „požadováno zvednutí prstu“ (Required Lift Off).
3. Vyměňte šablonu QWERTY za základní šablonu pro psaní (Basic Writing USB Overlay). Zkuste napsat několik vět s využitím funkce „požadováno zvednutí prstu“ (Required Lift Off).

Poznámka:

I při výměně šablon bude zachováno nastavení klávesnice.

Jirka

1. Otevřete řídicí program a v nabídce „User“ (uživatel) vyberte položku „Jirka“.
2. Vyjměte základní šablonu pro psaní (Basic Writing USB Overlay) z klávesnice a nahradte ji vámi vytisknutou alternativní Zmenšenou ABC šablonou (Reduced Alphabet Overlay).
3. Vyzkoušejte si psaní pomocí této šablony. Povšimněte si zajímavého rozložení kláves, kdy samohlásky jsou umístěny odděleně od souhlásek.

Blahopřejeme!

V předchozích cvičeních jste si vyzkoušeli mnoho způsobů jak pracovat s klávesnicí IntelliKeys USB.

Pro poznání dalších funkcí klávesnice a možností jejího nastavení si prostudujte dalších částech této příručky.

3. Kapitola – Práce se standardními a alternativními šablonami

Klávesnice IntelliKeys USB je dodávána se sedmi standardními šablonami na čtyřech listech s oboustranným potiskem (Nastavovací šablona má na rubu tabulku vlastností klávesnice):

- Nastavovací šablona (Setup USB Overlay)
- Šablona QWERTY (QWERTY USB Overlay)
- Základní šablona pro psaní (Basic Writing USB Overlay)
- ABC šablona (Alphabet USB Overlay)
- Šablona pro nahrazení myši (Mouse Access USB Overlay)
- Matematická šablona (Math Access USB Overlay)
- Šablona pro práci s internetem (Web Access USB Overlay)

Anglický název šablony (uvedený v předchozím seznamu v závorce) je napsaný na každé šabloně po levé straně nahoře.

Tabulka vlastností klávesnice je nazvaná jako „IntelliKeys USB Access Features Chart“.

Použití standardních šablon

Šablonu vsunete do klávesnice z její horní strany. Šablona, kterou chcete používat musí být při zasouvání vidět. Před úplným zasunutím kontrolujte především spodní strnu šablony, aby zapadla do rámu klávesnice.

Po úspěšném zasunutí šablony klávesnic automaticky (podle čárového kódu umístěného na rubu každé šablony) rozpozná, jaká šablona byla do klávesnice zasunuta a přizpůsobí se vůči jejímu rozložení i typu kláves. Po rozpoznání šablony vydá klávesnice pípnutí a je připravena k použití.

Pokud klávesnice po zasunutí šablony nereaguje, zkontrolujte, zda je šablona správně zasunuta do klávesnice (případně ji znovu vysuňte a vsuňte). Zkontrolujte také, zda je klávesnice připojena k počítači – pomocí ikony řídicího programu na hlavním panelu:

Pokud není klávesnice IntelliKeys USB připojena k vašemu PC, je ikona červená, pokud je klávesnice k počítači připojena je ikona modrá.



Vlastnosti šablon

- všechny klávesy na standardních šablonách jsou jednoznačně označeny písmeny, slovy, symboly, nebo lehce rozpoznatelnými ikonami.
- Kontrastní barevné provedení šablon umožňují uživatelům snadno rozpoznat jednotlivé klávesy
- Všechny dodané standardní šablony je možné použít se speciálním krytem s 96 otvory, kromě ABC šablony, ke které je dodáván speciální kryt. Oba kryty vyrábí přímo výrobce klávesnice - firma IntelliTools a můžete si je u nás objednat (viz www.petit-os.cz).

Funkce „zapadnuté klávesy“

Při používání klávesnice IntelliKeys USB nebudete muset nikdy mačkat dvě klávesy současně. Vlastnost „zapadnuté klávesy“ vyřeší mnohým uživatelům problém s nutností stisknout v jeden časový okamžik dvě (nebo tři) klávesy, což je vlastnost obvyklá u mnohých standardních počítačových programů. Pokud například potřebujete napsat velké písmeno, obvykle musíte stisknout najednou klávesu **Shift** i vámi požadované písmeno.

Funkce „zapadnuté klávesy“ znamená, že jakmile stisknete nějakou modifikační klávesu (**Shift**, **Alt**, **Ctrl**...), tato klávesa zůstane stisknutá (zapadnutá) i když na ní nedržíte prst – a to tak dlouho, dokud nestisknete na klávesnici nějaký další klávesu (ne však modifikační) a v tom okamžiku se „zapadlá“ modifikační klávesa uvolní. Pokud stisknete dvě modifikační klávesy za sebou, zůstanou stisknuté obě, dokud není stisknuta nějaká „nemodifikační“.

K modifikačním klávesám patří:

- **Shift**
- **Alt**
- **Ctrl (Control)**
- **Command**
- **Option**

Z modifikačních kláves je klávesa **Shift** nejvíce používaná (především při psaní). Funkce zapadnutých kláves vám umožní psát jediným prstem takové kombinace kláves jako například **Ctrl+Alt+Del** atp.

Funkce „zapadnuté klávesy“ je povolena ve standardním (default) nastavení klávesnice. Změnu tohoto nastavení lze změnit pomocí Nastavovací šablony nebo řídicího programu klávesnice.

Poznámka:

Při používání standardních i alternativních šablon použijte jazykové nastavení ANGLIČTINA (Spojené Státy), jinak mohou být vámi napsané znaky odlišné od znaků stisknutých kláves.

Jazykové nastavení přepnete obvykle kombinací kláves **Alt Shift (levý), nebo pomocí panelu jazyků, který najdete buď na hlavním panelu (liště hlavní plochy Windows), nebo v: Ovládací panely – Místní a jazykové nastavení – Jazyky - Podrobnosti.**

Šablona QWERTY (QWERTY USB Overlay)

Navrhované použití: psaní textu (Zápisník, WordPad, Writer, Word...), tabulkové procesory, databázové aplikace.



Tato šablona množstvím i rozložením kláves v podstatě odpovídá standardní počítačové klávesnici. Kromě kláves s písmeny obsahuje tato šablona množství kláves nutných pro ovládání PC:

mezerník, Enter, navigační klávesy (kurzorové klávesy, Home, End, PgDown, PgUp...), číselnou řadu kláves, funkční klávesy (F+ - F12), modifikační klávesy (Shift, Ctrl, Alt,...) atp.

Speciální vlastnosti a přidané klávesy

Na této šabloně najdete i klávesy, které obvykle na standardní počítačové klávesnici nenaleznete:

- Klávesy nahrazující myš: v pravém dolním rohu šablony najdete dvanáct kláves, které plně nahrazují standardní počítačovou myš. Najdete zde jednak klávesy pro ovládání kurzoru myši (8 šipek) a dále 4 klávesy pro různé funkce myši – klik, dvojklik, klik pravým tlačítkem a funkce klikni a táhni (Drag & Drop).
- Funkce chytrého psaní: pomocí této funkce se do psaného textu automaticky vkládají znaky, které mají následovat těsně za právě napsaným znakem. Funkce chytrého psaní umožňuje:
 - po zapsání písmene Q automaticky dosadí písmeno U
 - po zapsání tečky, vykřičníku nebo otazníku se automaticky přidají dvě mezery a zapne se klávesa Shift tak, aby následující písmeno bylo zapsáno jako velké.
 - po zapsání dvojtečky se přidají automaticky dvě mezery
 - po zapsání čárky a středníku se přidá automaticky jedna mezera
- Klávesa NumPad zpřístupní uživateli klávesy pro matematické operace. Po stisknutí této klávesy fungují vybrané klávesy jako klávesy na numerické části standardní klávesnice:
 - numerické klávesy 0 – 9 jsou ekvivalentní klávesám 0 – 9
 - klávesy [.] , [/], [-], [=] a [Enter] mají odpovídající funkci
 - klávesy F11 a F12 mají funkci kláves [*] a [+]

Poznámky:

- pokud chcete, aby se na obrazovce objevovaly stejné znaky jako ty, které máte natištěné na šabloně pak musíte změnit jazykové nastavení operačního systému na Angličtinu (například pomocí panelu jazyků).
- chcete-li trvaleji využít funkce NumPad pro psaní čísel, nezapomeňte stisknout i klávesu NumLock pro psaní čísel (jinak budou klávesy fungovat jako navigační klávesy)
- pokud chcete trvaleji využívat funkci NumPad, potom vám doporučujeme vytisknout si šablonu „QWERTY NumPad USB Overlay“, aby měl uživatel přehled o správném rozmístění kláves. Šablonu najdete v adresáři:
C:\Tools\IntelliKeys_USB\Overlays\Standard_Overlays\QWERTY_USB\Print

Základní šablona pro psaní (Basic Writing USB Overlay)

Navrhované použití: textové editory (Zápisník, WordPad, Writer, Word...)



Základní šablona pro psaní je jednodušší než šablona QWERTY. Obsahuje méně kláves – chybí klávesy, které uživatel nevyužije bezprostředně pro psaní. Redukovaný počet kláves usnadňuje uživateli orientaci na šabloně.

Speciální vlastnosti a přidané klávesy

Základní šablona pro psaní také obsahuje klávesy, které nenaleznete na standardní klávesnici:

- Klávesy nahrazující myš: v levém horním rohu šablony najdete devět kláves, které slouží jako alternativa standardní počítačové myši. Najdete zde jednak klávesy pro ovládání kurzoru myši (4 šipky) a dále 5 kláves pro různé funkce myši – klik (2x), dvojklik, klik pravým tlačítkem a funkce klikni a táhni (Drag & Drop).

Poznámky:

- Nezapomeňte, že pokud chcete, aby se na obrazovce objevovaly stejné znaky jako ty, které máte natištěné na šabloně pak musíte změnit jazykové nastavení operačního systému na Angličtinu (například pomocí panelu jazyků).
- Všimněte si, že oproti QWERTY šabloně má tato šablona redukovaný počet kláves pro ovládání kurzoru myši.
- K této šabloně si můžete vytisknout alternativní šablonu, která má stejné rozložení kláves, ale potisk jednotlivých kláves je malými písmeny. Šablonu najdete v adresáři:

C:\tools\IntelliKeys_USB\Overlays\Alternative_Overlays\Lowercase_Basic_Writing\Print

ABC šablona (Alphabet USB Overlay)

Navrhované použití: textové editory sloužící k jednoduchému psaní



ABC šablona je navržena pro uživatele, kteří začínají s psaním. Pro tyto klienty může být velkým usnadněním (při jejich orientaci na šabloně) abecední rozložení kláves.

Mimo kláves s písmeny abecedy má tato klávesnice velmi málo dalších kláves. Počet „pomocných“ kláves je redukován na minimum a na této šabloně chybí i klávesy nahrazující standardní myš. Díky takto redukovánému počtu kláves, bylo možné klávesy na šabloně nejen přehledně uspořádat, ale i zvětšit jejich velikost a tak usnadnit psaní začínajícím pisatelům.

Speciální vlastnosti a přidané klávesy

- Velké klávesy
- Potisk kláves malými písmeny
- Speciálně umístěné kurzorové klávesy pro pohyb kurzoru v textu
- Šablona může být doplněna speciálním krytem pro tuto šablonu

Poznámky:

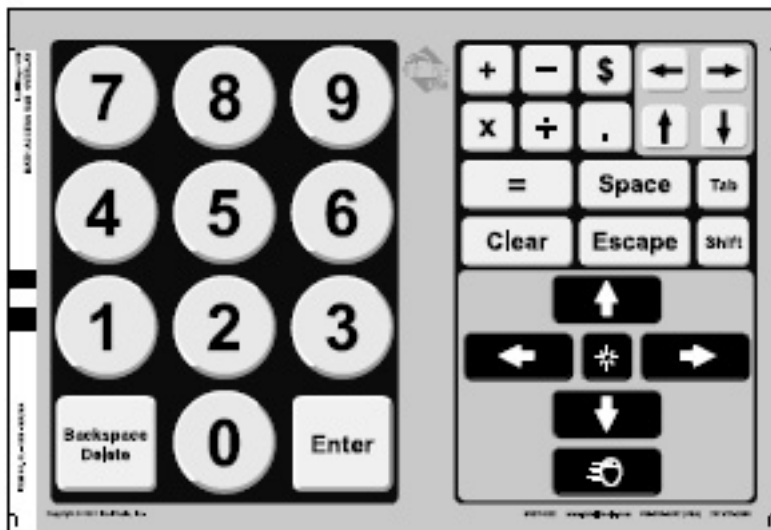
- Pokud chcete, aby se na obrazovce objevovaly stejné znaky jako ty, které máte natištěné na šabloně, pak musíte změnit jazykové nastavení operačního systému na Angličtinu (například pomocí panelu jazyků).

- K této šabloně si můžete vytisknout alternativní šablonu, která má stejné rozložení kláves, ale potisk jednotlivých kláves je velkými písmeny. Šablonu najdete v adresáři:

C:\tools\IntelliKeys_USB\Overlays\Alternative_Overlays\Uppercase_Alphabet\Print

Matematická šablona (Math Access USB Overlay)

Navrhované použití: PC Kalkulačka, matematické výukové programy, pořizování číselných údajů v tabulkových procesorech a databázích



Matematická šablona obsahuje obvyklé klávesy, které najdete na numerické části standardní klávesnice (čísla, tlačítka matematických funkcí, Enter) a také klávesy, které využijete při práci s tabulkovými procesory (kurzorové klávesy, Tabulátor, Mezerník, Shift, Backspace / Delete).

Speciální vlastnosti a přidané klávesy

Matematická šablona obsahuje také klávesy, které nenajdete na standardní klávesnici:

- Klávesy nahrazující myš: v pravém dolním rohu šablony najdete šest kláves, které slouží jako alternativa standardní počítačové myši. Najdete zde jednak klávesy pro ovládání kurzoru myši (4 šipky) a dále klávesy pro klik funkci klikni a táhni (Drag & Drop).

Poznámky:

- Nezapomeňte, že pokud chcete, aby se na obrazovce objevovaly stejné znaky jako ty, které máte natištěné na šabloně pak musíte změnit jazykové nastavení operačního systému na Angličtinu (například pomocí panelu jazyků).
- Všimněte si, že oproti QWERTY šabloně má tato šablona redukovaný počet kláves pro ovládání kurzoru myši.

Šablona pro práci s internetem (Web Access USB Overlay)

Navrhované použití: při používání internetových prohlížečů (Internet Explorer a Netscape Navigator).

Šablona pro práci s internetem je navržena s ohledem na obvyklé funkce, které potřebujete při práci s internetem. Obsahuje především tyto speciální klávesy: [Back / Forward](#) (Zpět / Vpřed), [Stop](#) (Zastavit), [Refresh](#) (Aktualizovat), [Home](#) (Domů), [Search](#) (Hledat), [Favorites / Bookmarks](#) (Oblíbené), [History](#) (Historie).

Speciální vlastnosti a přidáné klávesy

Šablona pro práci s internetem obsahuje také klávesy, které nenajdete na standardních prohlížečích:

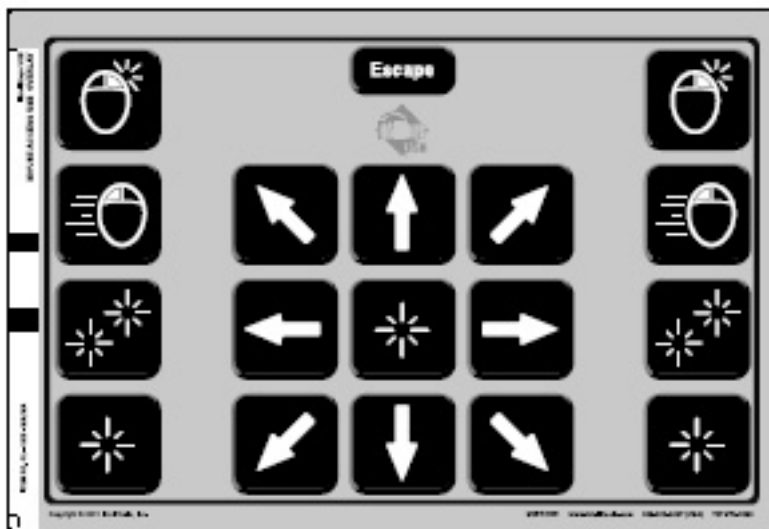
- Klávesy [Internet Explorer](#) a [Netscape Navigator](#) – tyto klávesy nejsou určeny ke spuštění vašeho oblíbeného prohlížeče ale jsou určeny k identifikaci, jaký prohlížeč používáte. Stiskněte jednu z těchto kláves (podle spuštěného typu prohlížeče) před tím, než začnete používat tuto šablonu
- Klávesy [Print](#) (tisk) a [Copy](#) (kopíruj) zpřístupňují tyto funkce i uživatelům, kteří by měli obtíže tyto funkce vyvolat z menu nebo pomocí klávesových zkratk.
- Klávesa [Go To](#) (přejdi na...) vám umožní zapsat internetovou adresu přímo do vyhledávacího řádku prohlížeče.
- Klávesou [IntelliTools](#) vstoupíte na internetové stránky výrobce klávesnice IntelliKeys USB.
- Klávesy [Scroll Up](#) (roluj nahoru) a [Scroll Down](#) (roluj dolů) vám umožní pohybovat se o celou stránku nahoru nebo dolů.
- klávesou [Tab](#) (tabelátor) se přesunujete mezi jednotlivými odkazy na stránce
- Kurzorové klávesy (šipky) [Nahoru](#) / [Dolů](#) vám umožní pohybovat se zobrazenou stránkou po jednotlivých řádcích.
- Klávesy [www.](#), [.com](#), [.net](#), [.gov](#), [.edu](#), [.org](#) vloží sekvenci těchto znaků do vámi psaného textu. Pro zápis adresy můžete nejdřív stisknout klávesu [www.](#) a na závěr zápisu internetové adresy (pokud vámi hledané stránka odpovídá této doméně) i jednu z možností: [.com](#) [.net](#) [.gov](#) [.edu](#) [.org](#). (například: [www.google.com](#)).
- Klávesy nahrazující myš: v pravém dolním rohu šablony najdete dvanáct kláves, které plně nahrazují standardní počítačovou myš. Najdete zde jednak klávesy pro ovládání kurzoru myši (8 šipek) a dále 4 klávesy pro různé funkce myši – klik, dvojklik, klik pravým tlačítkem a funkce klikni a táhni (Drag & Drop).

Poznámky:

- Nezapomeňte, že pokud chcete, aby se na obrazovce objevovaly stejné znaky jako ty, které máte natištěné na šabloně pak musíte změnit jazykové nastavení operačního systému na Angličtinu (například pomocí panelu jazyků).

Šablona pro nahrazení myši (Mouse Access USB Overlay)

Navrhované použití: při ovládání programů, které vyžadují plné ovládání pomocí myši – jako jsou hry, výukové programy atp.



Šablona pro nahrazení myši obsahuje celkem 18 kláves, které vám umožní plně nahradit standardní počítačovou myš. Devět směrových šipek vám umožní pohybovat kurzorem myši určeným směrem. Po obou stranách šablony máte rozmístěna stejná tlačítka pro nahrazení nejběžnějších funkcí tlačítek myši: kliknutí (levým tlačítkem), dvojklik, kliknutí pravým tlačítkem, funkce klikni a táhni (Drag & Drop).

OBRÁZKY

• **Kliknutí (levým tlačítkem), dvojklik, kliknutí pravým tlačítkem:**

Stisknutím příslušného tlačítka aktivujete odpovídající funkci

• **Funkce klikni a táhni (Drag & Drop)**

Tato akce vám umožní přetahovat ikony a podobné objekty na obrazovce, nebo označovat část textu k přepírování do schránky atp..

Postup při použití funkce klikni a táhni:

1. Nejdříve přesuňte kurzor myši k objektu, který chcete přetáhnout
2. Stiskněte tlačítko „klikni a táhni“ a označte zvolený objekt.
3. Pomocí směrových šipek přetáhněte objekt do určené pozice.
4. Stiskněte tlačítko „klikni a táhni“ pro ukončení akce.

Speciální vlastnosti a přidané klávesy

- klávesa [Escape](#)
- tlačítka nahrazující funkce tlačítek standardní myši jsou po obou stranách šablony, aby šablonu mohli pohodlně ovládat jak pravoručí tak i levoručí uživatelé
- tlačítka velkých rozměrů umožňují ovládání i motoricky méně zdatným uživatelům

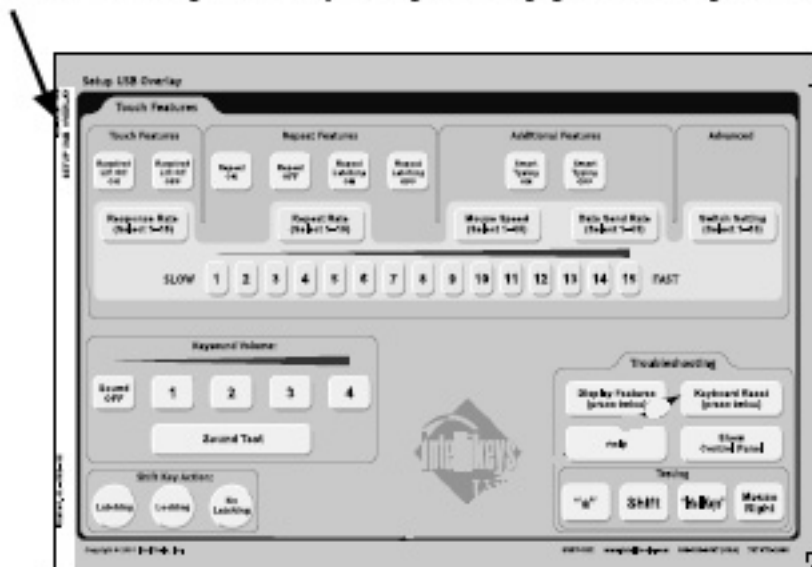
Poznámky:

- Jakmile stisknete klávesu pro funkci „klikni a táhni“ rozsvítí se na klávesnici příslušná světelná indikace (třetí zelená kontrolka).

Nastavovací šablona (Setup USB Overlay)

Navrhované použití: uživatelské nastavování klávesnice, řešení případných problémů s klávesnicí, testování nastavení klávesnice.

v tomto místě jsou napsány názvy jednotlivých šablon



Nastavovací šablona

Na Nastavovací šabloně najdete většinu funkcí jaké jsou k dispozici i v řídicím programu.

Tlačítko „[Show Control Panel](#)“ slouží k vyvolání okna řídicího panelu.

V horní části šablony najdete tlačítka pro:

- nastavení dotekových vlastností klávesnice (**Touch Features**),
- nastavení funkcí opakování generovaného znaku stisknuté klávesy (**Repeat Features**),
- rozšířené nastavení (**Additional Features**),
- rozšířené funkce pro definování externích spínačů (**Advanced**)
- a nastavovací numerickou stupnici (1 -15)

• Pokud chcete povolit nebo zrušit některou z následujících funkcí:

Požadováno zvednutí prstu (Required Lift Off)

Opakování stisknuté klávesy (Repeat)

Zapadnuté opakování (Repeat Latching)

Chytré psaní (Smart Typing)

pak musíte stisknout odpovídající tlačítko s označením **ON** (při povolení funkce) nebo **OFF** (při zakázání funkce)

• K nastavení následujících funkcí:

Rychlost odezvy (Response Rate)

Rychlost opakování (Repeat Rate)

Rychlost pohybu kurzoru myši (Mouse Speed)

Rychlost přenosu dat (Data Send Rate)

Nastavení externích spínačů (Switch Setting)

stiskněte nejdříve odpovídající tlačítko a následně určete hodnotu vybrané funkce výběrem některého z čísel (1 - 15) na numerické stupnici uprostřed Nastavovací

šablony. Při nastavování platí, že čím nižší číslo, tím menší rychlost a čím větší číslo, tím vyšší rychlost. Pro nastavení externích spínačů volíte také konkrétní číslo na této stupnici, přičemž platí následující tabulka:

číslo	spínač 1	spínač 2
1	Ctrl+Enter	Ctrl+Enter
2	Ctrl+šipka vpravo	Ctrl+šipka dolů
3	Mezerník	Enter
4	Klik myši	Klik myši
5	Klik myši	Dvojklik myši
6	šipka vlevo	šipka vpravo
7	šipka nahoru	šipka dolů
8	šipka vlevo	šipka nahoru
9	1	2
10	Tab	Enter
11	Tab	Mezerník
12	Tab	Shift+Tab
13	levý Shift	pravý Shift
14	šipka dolů	Enter
15	šipka vpravo	Enter

Na Nastavovací šabloně můžete také ovlivnit hlasitost zvuků vydávaných klávesnicí (Keysound Volume), vybrat chování klávesy **Shift** (Shift Key Action) a lze pomocí ní testovat a diagnostikovat nastavení klávesnice (Testing / Troubleshooting)

- V nastavení hlasitosti zvuků vydávaných klávesnicí (Keysound Volume) můžete zvuky klávesnice úplně vypnout stisknutím tlačítka **Sound OFF**, nebo nastavit hlasitost zvuků v úrovni 1 – 4, přičemž 1 je nejslabší a 4 nejsilnější zvuk.

Stisknutím klávesy Sound Test můžete přímo na Nastavovací šabloně vyzkoušet jak hlasitý zvuk máte momentálně nastavený.

- V oblasti Shift Key Action si můžete vybrat jedno ze tří možných chování kláves **Shift, Ctrl, Alt...**:

- Latching (zapadnutá)

- Locking (zamčená)

- No Latching (normální)

V jeden okamžik může být vybraná vždy jen jedna z možností.

Funkce „Latching“ (zapadnutá) znamená, že modifikační klávesy (**Shift, Ctrl, Alt...**) budou po stisknutí stisknuté tak dlouho, dokud na klávesnici nestisknete nějakou další klávesu.

Funkce „Locking“ (zamčená) znamená, že modifikační klávesy (**Shift, Ctrl, Alt...**) jsou měněny ve třech stavech:

- pokud stisknete poprvé klávesu **Shift**, pak tato klávesa zůstane zapadnutá (Latching) ve stavu „stisknuto“, dokud nenapíšete na klávesnici nějaký další znak.
- Když stisknete klávesu **Shift** dvakrát po sobě, zůstane tato klávesa natrvalo stisknutá – uzamčená (Locking), což vám umožní psát několik velkých písmen

- za sebou (např.: USB)
- Pokud je klávesa Shift ve stavu uzamčeno (viz. předchozí odstavec), a vy ji stisknete, pak dojde k jejímu odblokování a vy začnete psát opět malými písmeny.

• V diagnostické oblasti (Troubleshooting) si můžete po dvojnásobném stisku klávesy **Display Features** zobrazit a případně i vytisknout, hodnoty aktuálního nastavení klávesnice.

Stisknete-li dvakrát po sobě klávesu Keyboard Reset nastavíte klávesnici na původní (výrobce určené) standardní hodnoty:

Rychlost odezvy (Response Rate) = 15

Rychlost opakování (Repeat Rate) = 15

Rychlost pohybu kurzoru myši (Mouse Speed) = 15

Rychlost přenosu dat (Data Send Rate) = 15

Chytré psaní (Smart Typing) = vypnuto (Off)

Požadováno zvednutí prstu (Required Lift Off) = vypnuto (Off)

Hlasitost zvuků kláves (Keysound Volume) = 2

Opakování stisknuté klávesy (Repeat) = zapnuto (On)

Zapadnuté opakování (Repeat Latching) = vypnuto (Off)

Stav klávesy Shift (Shift Key Action) = zapadnutá (Latching)

Počet světelných indikátorů (Indicator Lights) = šest (Six)

Nastavení externích spínačů (Switch Setting) = 1: **Ctrl + Enter**

Po stisknutí klávesy Help se vám na monitoru zobrazí anglická nápověda ke klávesnici.

Testovací klávesy vám poslouží k otestování nastavení klávesnice. Nejdříve spusťte jakýkoliv textový editor (Zápisník, WordPad, Word, Writer..).

- pomocí klávesy **a** můžete vyzkoušet například tyto vlastnosti nastavení klávesnice:

Rychlost odezvy

Rychlost posílání dat

Požadováno zvednutí prstu

Opakování stisknuté klávesy a Rychlost opakování

- stisknutím klávesy „**a**“ v kombinaci se stisknutím klávesy **Shift** si můžete vyzkoušet nastavené vlastnosti klávesy **Shift**.

- klávesou „**IntelliKeys**“ napíšete do textu slovo „IntelliKeys“.

- pomocí tlačítka **Mouse Right** si můžete otestovat rychlost pohybu kurzoru myši.

Tabulka funkcí a standardních hodnot jednotlivých kláves na Nastavovací šabloně (IntelliKeys USB Access Features Chart)

Navrhované použití: rychlé zjištění funkcí jednotlivých kláves a hodnot parametrů.

Na rubu Nastavovací šablony najdete tabulku anglicky popisující jednotlivé klávesy Nastavovací šablony, standardní (default) nastavení jednotlivých

parametrů a patnáct možných nastavení dvou externích spínačů.

Tisknutelná šablona QWERTY s numerickou klávesnicí. (QWERTY Num Pad USB Overlay)

Navrhované použití: vhodná šablona pro ty uživatele, kteří kromě písmen využívají i čísla a matematické znaky

Šablona QWERTY s numerickou klávesnicí je druhou verzí standardní šablony QWERTY. Šablonu najdete v adresáři:

C:\Itools\IntelliKeys_USB\Overlays\Standard_Overlays\QWERTY_USB\Print
Budete-li chtít šablonu využívat, musíte si ji nejdříve vytisknout a při jejím vložení musíte sdělit klávesnici, že jste do ní vložili právě tuto šablonu, protože vytištěná šablona nemá čárový kód pro její identifikaci.

Klávesa NumPad zpřístupní uživateli klávesy pro matematické operace. Po stisknutí této klávesy fungují vybrané klávesy jako klávesy na numerické části standardní klávesnice:

- numerické klávesy 0 – 9 jsou ekvivalentní klávesám 0 – 9
- klávesy [.), [/], [-], [=] a [Enter] mají odpovídající funkci
- klávesy F11 a F12 mají funkci kláves [*] a [+]

Poznámky:

- pokud chcete, aby se na obrazovce objevovaly stejné znaky jako ty, které máte natištěné na šabloně pak musíte změnit jazykové nastavení operačního systému na Angličtinu (například pomocí panelu jazyků).
- chcete-li trvaleji využít funkce NumPad pro psaní čísel, nezapomeňte stisknout i klávesu NumLock pro psaní čísel (jinak budou klávesy fungovat jako navigační klávesy).

Práce se soubory šablon uložených v adresáři ITOOLS

Po instalaci programů a souborů na váš počítač se vytvoří složka **ITOOLS** ve které v podadresáři **IntelliKeys USB** (C:\Itools\IntelliKeys_USB\)) najdete složku **Overlays** (šablony), která obsahuje jak standardní (**Standard Overlays**), tak i alternativní (**Alternative Overlays**) šablony. Kromě složky **Overlays** jsou zde také:

- složka s elektronickou podobou příručky (**Documentation**),
- složka s uživatelskými skupinami a jejich nastaveními (**Documents**)
- složka s šablonami určenými pro editaci (**Overlays for Editing**)
- složka pro ukládání dat programem IntelliKeys USB.exe (**private**)

Použití souborů standardních šablon

Tisky ze složky **Standard Overlays** použijete například, pokud se vám podaří ztratit nebo poškodit nějakou standardní šablonu dodanou s klávesnicí. Složka obsahuje všech sedm standardních šablon a Tabulku funkcí klávesnice (Access Features USB Chart) – vše v příslušně pojmenovaných složkách.

Každá z osmi složek obsahuje tyto tři položky:

- Textový dokument **Read Me – Standard Overlays.RTF**, ve kterém najdete (v angličtině) základní informace o tom, jak používat standardní šablonu, jak ji vytisknout i jak poslat do klávesnice informaci o založení šablony do klávesnice. Soubor Read Me otevřete v textovém procesoru WordPad který je součástí operačního systému Windows
- Složku Print, ve které je uložen PDF dokument, který můžete pomocí programu Adobe Acrobat Reader otevřít a vytisknout. Takto vytištěné šablony neobsahují čárový kód pro rozpoznání vkládané šablony, proto musíte před použití šablony poslat do klávesnice informaci o založení šablony do klávesnice pomocí počítače pomocí elektronický popis šablony. Před tiskem nezapomeňte nastavit vlastnosti tiskárny tak, aby tiskla na šířku.
- Složku Send, která obsahuje elektronický popis šablony a kterou můžete pomocí programu Overlay Sender.exe (najdete jej ve složce: C:\Itools\Osender) poslat do klávesnice. Další možnost jak poslat elektronický popis šablony do klávesnice je pomocí řídicího programu (viz dále).

Poznámky:

- Pokud ještě nemáte na svém počítači nainstalovaný program Adobe Acrobat Reader, pak si jej můžete nainstalovat z přiloženého instalačního CD (Install Disk) kde ve složce **Utilities** najdete verzi 4.05. Pokud si chcete nainstalovat nejnovější verzi tohoto programu, můžete tak učinit přes internet, kde si ji můžete na adrese: www.adobe.com/products/acrobat zdarma stáhnout.

- Programy **Overlay Printer** a **Overlay Sender** si můžete nainstalovat z přiloženého instalačního CD (**Install Disk**) kde ve složce **Utilities** najdete ve složkách **Overlay Printer** a **Overlay Sending software** najdete příslušné instalační programy (**setup.exe**).

Použití souborů alternativních šablon

Pokud chcete využít alternativní verze některých standardních šablon, můžete využít šablony uložené ve složce **Alternative Overlays**:

(C:\Itools\IntelliKeys_USB\Overlays\Alternative Overlays)

Alternativní šablony umožní uživatelům pracovat s rozložením kláves, které pro ně může být výhodnější, než u standardních šablon. V tomto adresáři najdete například šablonu, která obsahuje pouhé dvě klávesy (s obrázkem spínačů) a lze ji využít jako alternativu při ovládání PC pomocí externích spínačů.

Adresář **Alternative Overlays** obsahuje čtyři podadresáře, které jsou zároveň názvy alternativních šablon:

- **Základní šablona pro psaní s malými písmeny (LowerCase Basic Writing)** – tato šablona je stejná jako standardní **Základní šablona pro psaní**, ale místo potisku velkými písmeny má potisk malými písmeny.
- **ABC šablona s velkými písmeny (Uppercase Alphabet)** – šablona je stejná jako standardní ABC šablona, ale místo potisku malými písmeny má potisk velkými písmeny.
- **Zmenšená ABC šablona (Reduced Alphabet Overlay)** – tato šablona má mnohem menší rozložení kláves, než standardní ABC šablona a je vhodná pro uživatele, kteří používají jen levou ruku a mají jen omezené motorické možnosti.
- **Dva spínače (Two-Switch Overlay)** – tato šablona je rozdělená na dvě části se symbolickými obrázky spínačů (červený a modrý), kdy levý spínač odpovídá nastavené funkci prvního externího spínače a pravý spínač odpovídá nastavené funkci druhého externího spínače.

Každá ze složek obsahuje tyto tři položky:

- Textový dokument **Read Me – Standard Overlays.RTF**, ve kterém najdete (v angličtině) základní informace o tom, jak používat standardní šablonu, jak ji vytisknout i jak poslat do klávesnice informaci o založení šablony do klávesnice. Soubor Read Me otevřete v textovém procesoru WordPad který je součástí operačního systému Windows
- Složku Print, ve které je uložen PDF dokument, který můžete pomocí programu Adobe Acrobat Reader otevřít a vytisknout. Takto vytištěné šablony neobsahují čárový kód pro rozpoznání vkládané šablony, proto musíte před použití šablony poslat do klávesnice informaci o založení šablony do klávesnice pomocí počítače pomocí elektronický popis šablony. Před tiskem nezapomeňte nastavit vlastnosti tiskárny tak, aby tiskla na šířku.
- Složku Send, která obsahuje elektronický popis šablony a kterou můžete pomocí programu Overlay Sender.exe (najdete jej ve složce: C:\Itools\Osender) poslat do klávesnice. Další možnost jak poslat elektronický popis šablony do klávesnice je pomocí řídicího programu (viz dále). Tato složka není obsažena v adresáři **Two-Switch Overlay**, protože definování externích spínačů se provádí buď pomocí Nastavovací šablony, nebo pomocí řídicího programu.

Poznámky:

- Pokud ještě nemáte na svém počítači nainstalovaný program Adobe Acrobat Reader, pak si jej můžete nainstalovat z příloženého instalačního CD (Install Disk) kde ve složce **Utilities** najdete verzi 4.05. Pokud si chcete nainstalovat nejnovější verzi tohoto programu, můžete tak učinit přes internet, kde si ji můžete na adrese: www.adobe.com/products/acrobat zdarma stáhnout.

- Programy **Overlay Printer** a **Overlay Sender** si můžete nainstalovat z příloženého

instalačního CD (**Install Disk**) kde ve složce **Utilities** najdete ve složkách **Overlay Printer** a **Overlay Sending software** najdete příslušné instalační programy (**setup.exe**).

Tisk šablon pomocí programu Oprinter (Overlay Printer)

Nemáte-li k dispozici program Overlay Maker, můžete šablony uložené na disku vašeho počítače vytisknout pomocí programu Oprinter (Overlay Printer).

Program OPRINTER se nenainstaluje automaticky při standardní instalaci ale lze nainstalovat z instalačního CD (Install Disk) z adresáře: **Utilities\Overlay_Printer**, z kterého spustíte program SETUP.EXE (poklepnáním na tento soubor).

Po dokončení instalace najdete program v nabídce:

Start - Všechny programy – IntelliTools Software

Pomocí navigačního okna najdete šablonu, kterou chcete vytisknout a pak klikněte na tlačítko **Otevřít**, nebo poklepejte na vybranou šablonu.

Vyberte položku **Print** (tisk) z menu **File** (soubor), nebo vyvolejte tiskový dialog pomocí kombinace kláves: **Ctrl+P**. Nastavte požadované hodnoty tisku (počet stran, orientace stránku na šířku atp.) a vytiskněte vybranou šablonu stiskem tlačítka **OK**.

Po skončení tisku uzavřete program **Oprinter** pomocí volby **Exit** (Konec) z menu **File** (soubor).

4. Kapitola – Práce s řídicím programem (Control Panel)

Spuštění řídicího programu

Řídicí program budete používat k:

- vytváření skupin uživatelů (klientů)
- založení nového klienta
- definování hodnot parametrů pro jednotlivé uživatele
- testování klávesnice a externích spínačů
- zobrazení informací potřebných k řešení případných problémů s klávesnicí
- resetování klávesnice pro návrat ke standardním (default) hodnotám parametrů
- zobrazení nápovědy (v angličtině)
- připojení se na stránky výrobce klávesnice (IntelliTools)

Dvě možnosti spuštění řídicího programu:

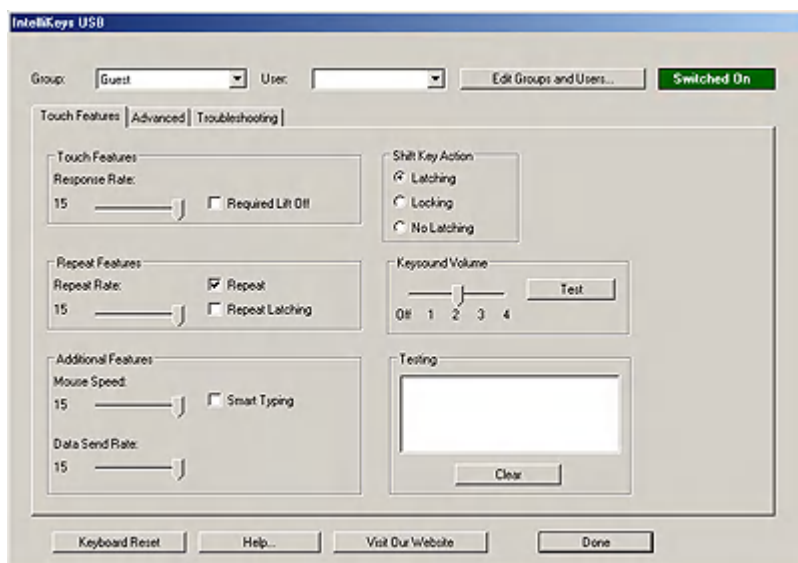
- Klikněte na ikonu programu zobrazenou v Oznamovací oblasti Hlavního panelu – liště úloh (taskbar). Najdete ji tedy obvykle v pravé dolní části hlavní plochy Windows, tam kde jsou obvykle umístěny například hodiny. Po kliknutí na tuto ikonu potvrďte spuštění řídicího programu kliknutím na nabídku: „**Show IntelliKeys USB Control Panel**“.
- Ikonu řídicího programu (nazvanou IntelliKeys USB) najdete také v Ovládacích panelech (**Start – Ovládací panely**). Pro spuštění řídicího programu poklepejte na tuto ikonu.

Poznámka:

Řídicí program lze také spustit kliknutím na tlačítko **Show Control Panel** na Nastavovací šabloně.

Parametry zobrazené na okně řídicího programu (Control Panel)

Okno řídicího programu klávesnice IntelliKeys USB s otevřenou záložkou pro nastavení dotekových vlastností klávesnice (**Touch Features**):



Řídicí program obsahuje:

- Roletové menu pro výběr skupiny klientů (**Group**).
- Roletové menu pro výběr konkrétního klienta z aktuálně vybrané skupiny klientů (**User**).
- Tlačítko pro editaci skupin klientů a konkrétních uživatelů (**Edit Groups and User...**). Kliknutím na toto tlačítko otevřete nové okno, které vám umožní měnit i přidávat skupiny i uživatele.
- Záložku: Nastavování dotekových vlastností klávesnice (**Touch Features**), kde můžete nastavit parametry pro jednotlivé uživatele.
- Záložku: Rozšířené nastavení (**Advanced**), přes kterou lze identifikovat dodatečně vytištěné šablony, nebo přiřadit funkce k externím spínačům.
- Záložku: Diagnostika (**Troubleshooting**), kde můžete provádět výpis aktuálního nastavení jednotlivých parametrů, a provádět testování klávesnice.
- Tlačítko pro resetování klávesnice (**Keyboard Reset**), pomocí kterého nastavíte u klávesnice původní (default), standardní hodnoty parametrů.
- Tlačítko pro vyvolání anglické nápovědy (**Help...**), pomocí kterého si zobrazíte stručnou tabulku popisu jednotlivých parametrů atp..
- Tlačítko pro vyvolání internetových stránek výrobce klávesnice (**Visit our Web site**) – předpokládá „on-line“ připojení k internetu.
- Tlačítko pro ukončení řídicího programu (**Done**).

Vytváření skupin a uživatelů

Klávesnice IntelliKeys USB může být nastavena pro použití mnoha různými uživateli, kteří potřebují různé nastavení klávesnice. Například jeden bude potřebovat nejvyšší rychlost odezvy klávesnice, neboť jeho motorické schopnosti jsou dobré ale jiný uživatel bude potřebovat rychlost odezvy snížit, další uživatel bude schopný ovládat počítač pouze pomocí externí spínačů atp. Pomocí řídicího programu si můžete vytvořit (a následně uložit) několik různých nastavení pro různé klienty nebo skupiny klientů. Tato uložená nastavení můžete kdykoliv rychle vyvolat pouhým napsáním správného jména uživatele (nebo skupiny) do příslušného pole řídicího programu a klávesnici tak velmi rychle přizpůsobit konkrétnímu klientovi.

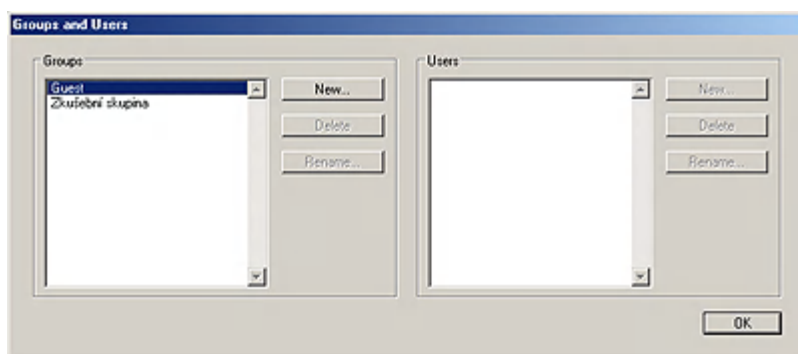
Pokud nepotřebujete používat klientský přístup a stačí vám nastavení pro jediného uživatele, můžete použít standardního uživatele – Hosta (**Guest**). Pokud jste ještě nevytvořili v řídicím programu žádnou skupinu a uživatele, je vybrán automaticky standardní uživatel – Host. Tohoto uživatele nemůžete pomocí prostředků řídicího programu vymazat ani změnit.

Pokud si chcete zkusit práci s řídicím programem, zvolte vždy jako uživatele Hosta (**Guest**) a po odzkoušení vraťte parametry na standardní hodnoty pomocí tlačítka [Keyboard Reset](#).

Pro vytvoření nové skupiny musíte nejdříve vytvořit (pojmenovat) skupinu a tu pak naplnit nejméně jedním uživatelem.

• Vytvoření skupiny

1. Klikněte na tlačítko [Edit Groups and User...](#) (Změna skupin a uživatelů...) v pravé horní části okna řídicího programu. Tím otevřete dialogové okno



editace skupin a uživatelů:

2. V oblasti Groups (skupiny) klikněte na tlačítko [New...](#) (nový). Tím otevřete další dialogové okno určené k pojmenování nově zakládané skupiny:



3. Po zapsání jména skupiny klikněte na tlačítko [OK](#), a tím je nová skupina

založena i pojmenována.

4. Po založení nové skupiny ji **MUSÍTE** naplnit jedním, nebo více uživateli (viz další text). Pokud budete chtít opustit dialogové okno, které má založenou jednu nebo více prázdných skupin (bez uživatelů), budete na tuto skutečnost upozorněni zprávou řídicího programu s tím, že máte možnost prázdné skupiny zrušit (kliknutím na tlačítko Yes) nebo naplnit alespoň jedním uživatelem (kliknutím na tlačítko No) podle postupu v dalším odstavci.

- Založení nového uživatele

1. V okně editace skupin a uživatelů (**Groups and User**) vyberte v oblasti **Groups** (skupiny) existující skupinu, do které chcete přidat nového uživatele (bude to pravděpodobně skupina, kterou jste právě založili). Aktuálně vybraný uživatel bude vysvícen modře.
2. Klikněte na tlačítko **New...** v oblasti **Users** (uživatelé) a tím otevřete nové dialogové okno:



3. Na tomto okně zadejte jméno nově založeného uživatele a potvrďte jej kliknutím na tlačítko **OK**.
4. Kroky 2. a 3. opakujte tak dlouho, dokud nenaplníte skupinu všemi uživateli.

Po vytvoření všech zamýšlených skupin a jejich naplnění uživateli klikněte na tlačítko **OK**, kterým zavřete dialogové okno editace skupin a uživatelů a uložíte nově vytvořené skupiny i klienty.

Další skupiny a uživatele můžete vytvořit kdykoliv – vždy po stisknutí tlačítka **Edit Groups and User...** (Změna skupin a uživatelů...).

Poznámka:

Pokud přejmenujete existujícího uživatele, nastavení parametrů, které je s ním spojeno, se nezmění a zůstane stejné i pod jeho novým jménem.

Změny skupin a uživatelů

Vytvořené skupiny mohou být měněny – což znamená že mohou být vymazány nebo přejmenovány a stejně tak i (nebo) jednotliví uživatelé. Tyto modifikace můžete provádět pomocí řídicího programu.

- Zrušení nebo přejmenování skupin a (nebo) uživatelů

1. Klikněte na tlačítko **Edit Groups and User...** (Změna skupin a uživatelů...) v pravé horní části okna řídicího programu. Tím otevřete dialogové okno editace skupin a uživatelů.

2. Vyberte skupinu, kterou chcete modifikovat. Pro změnu jména uživatele vyberte nejdříve příslušnou skupinu a následně uživatele, kterého chcete měnit. Vaše výběry budou zvýrazněny modrou barvou.

Poznámka:

Pokud budete chtít vymazat skupinu, tak musíte nejdříve vymazat všechny uživatele, které skupina obsahuje. Pokud skupina obsahuje nějakého uživatele, je tlačítko **Delete** (vymazat) vyšedlé a skupin nelze vymazat. Stejně tak je vyšedlé tlačítko u skupiny **Guest** (Host), kterou nelze nikdy pomocí řídicího programu vymazat.

Postup při zrušení skupin a uživatelů:

Klikněte na tlačítko **Delete** (vymazat) buď v oblasti **Groups** (skupiny) nebo **Users** (uživatelé) a následně potvrďte požadavek na zrušení kliknutím na tlačítko **Yes** (ano).

Postup při přejmenování skupin a uživatelů:

Klikněte na tlačítko **Rename** (přejmenovat) buď v oblasti **Groups** (skupiny) nebo **Users** (uživatelé) ve zobrazeném okně napište nové jméno skupiny nebo uživatele a potvrďte požadavek na přejmenování kliknutím na tlačítko **OK**.



3. Na závěr úprav klikněte v okno editace skupin a uživatelů na tlačítko **OK**, čímž vámi provedené změny potvrdíte.

Poznámka:

Pokud vymažete uživatele, vymažete i nastavení parametrů, které je s ním spojeno.

Nastavování dotekových vlastností klávesnice (**Touch Features**)

Pomocí nastavení dotekových vlastností klávesnice můžete klávesnici přizpůsobit potřebám jednotlivých uživatelů.

Po otevření okna řídicího programu je záložka pro nastavení dotekových vlastností klávesnice aktivní. Pokud máte otevřenou jinou záložku, klikněte po záložce Touch Features (dotekové vlastnosti) a otevře se vám tato záložka.

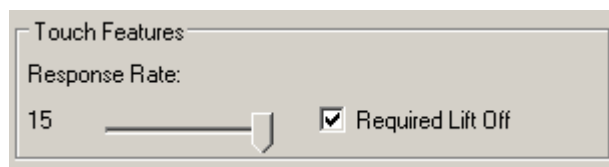
Záložka pro nastavení dotekových vlastností klávesnice obsahuje následující sekce:

- **Touch Features (dotekové vlastnosti): Response Rate (rychlost odezvy) a Required Lift Off (požadované zvednutí prstu)**

Někteří uživatelé při psaní na klávesnici nechtěně zmáčknou i jiné klávesy než je potřeba. Tyto chyby lze odstranit správným nastavením těchto dvou parametrů.

- *Response Rate (rychlost odezvy)*

Rychlost odezvy určuje, jak rychle se mají posílat uživatelem zvolené znaky do počítače. Pokud je rychlost odezvy nastavena na nejvyšší hodnotu (15), pak je posílání dat do počítače okamžité. Při nižších hodnotách tohoto parametru se data do počítače posílají zpožděně – to znamená, že uživatel musí mít zvolenou klávesu stisknutou po delší dobu. Lze tak eliminovat náhodné doteky na nechtěné klávesy.



Nastavení rychlosti odezvy provedete pomocí posouvátka - tažením myši. Čím více bude posouvátko vpravo, tím bude rychlost odezvy vyšší. Aktuální hodnota parametru Rychlost odezvy je zobrazena vlevo vedle posouvátka.

Nejnižší hodnota je 1, nejvyšší je 15.
Standardní (default) hodnota je: 15.

Poznámka:

Nastavením rychlosti odezvy klávesnice určujete jak dlouho musí být klávesa stisknutá, aby byla aktivována (tedy časovou hodnotu), NIKOLIV sílu tlaku na klávesnici!

- *Required Lift Off (požadované zvednutí prstu)*

Zatržením tohoto parametru nastavíte vlastnost klávesnice, která neumožní uživateli stisknout klávesu, dokud není uvolněna klávesa stisknutá v předchozím čase. Uživatel tedy před stisknutím klávesy vždy musí zvednout všechny prsty (případně ruce) z klávesnice.

Standardní (default) hodnota je: nezatrženo (nepovoleno).

- **Shift Key Action (vlastnosti klávesy Shift): Latching (zapadnutá), Locking (zamčená) a No Latching (normální)**

Někteří uživatelé nemohou stisknout dvě klávesy současně. Proto nastavení klávesnice IntelliKeys USB umožňuje takové nastavení, aby (v situacích, kdy aplikace vyžaduje stisk dvou nebo i více kláves současně) mohl uživatel tuto situaci obejít pomocí jediného prstu. Toto nastavení se netýká jen klávesy **Shift** (i když tam bude patrně nejvíce využíváno), ale i ostatních modifikačních kláves: **Ctrl**, **Alt**, **Command** a **Option**.

V oblasti **Shift Key Action** si můžete vybrat jedno ze tří možných chování kláves **Shift**, **Ctrl**, **Alt**...:

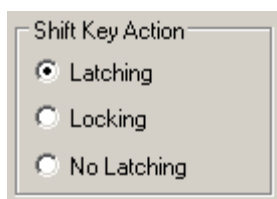
Latching (zapadnutá)

Locking (zamčená)

No Latching (normální)

V jeden okamžik může být vybraná vždy jen jedna z možností.

Výběr provádíte pomocí myši kliknutím na jednu ze zvolených možností.



- **Latching** (zapadnutá)

Tento výběr znamená, že modifikační klávesy (**Shift**, **Ctrl**, **Alt**...) budou po stisknutí stisknuté tak dlouho, dokud na klávesnici nestisknete nějakou další klávesu.

- **Locking** (zamčená)

Tento výběr znamená, že modifikační klávesy (**Shift**, **Ctrl**, **Alt**...) jsou měněny ve třech stavech:

- pokud stisknete poprvé klávesu **Shift**, pak tato klávesa zůstane zapadnutá (**Latching**) ve stavu „stisknuto“, dokud nenapíšete na klávesnici nějaký další znak.
- Když stisknete klávesu **Shift** dvakrát po sobě, zůstane tato klávesa natrvalo stisknutá – uzamčená (**Locking**), což vám umožní psát několik velkých písmen za sebou (např.: **USB**)
- Pokud je klávesa **Shift** ve stavu uzamčeno (viz. předchozí odstavec), a vy ji stisknete, pak dojde k jejímu odblokování a vy začnete psát opět malými písmeny.

- **No Latching** (nezapadnutá)

Tento výběr znamená, že modifikační klávesy fungují jako na standardní klávesnici.

Standardní (default) hodnota nastavení tohoto parametru je: **Latching** (zapadnutá).

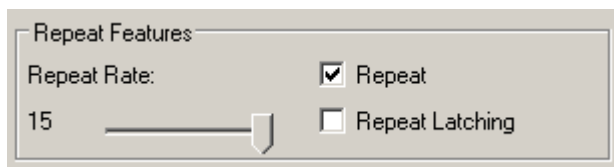
Poznámka:

Vlastnosti klávesy **Shift** mohou být ovlivněny dalším nastavením klávesnice.

Například pokud budete mít zvoleno **No Latching** (nezapadnutá) a zároveň zatrženou volbu **Required Lift Off** (požadované zvednutí prstu), nebudete moci vůbec využít modifikační klávesy (nelze totiž stisknout dvě klávesy najednou).

- **Repeat Features (vlastnosti opakování): Repeat (opakování), Repeat Latching (zapadnuté opakování) a Repeat Rate (rychlost opakování)**

Někteří uživatelé potřebují individuálně nastavit funkce opakování stisknuté klávesy. Někteří potřebují funkci opakování vypnout, jiní zase modifikovat. K tomu slouží následující parametry.



- **Repeat (opakování)**

Při zatržení tohoto parametru bude klávesnice opakovaně generovat znak stisknuté klávesy. Rychlost opakování ovlivníte nastavením dalšího parametru (**Repeat Rate**). Pokud není parametr **Repeat** (opakování) zatržený vygeneruje se i při trvale stisknuté klávese jediný znak (což ocení především uživatelé s tzv. těžkou rukou). Výběr tohoto parametru provedete pomocí myši kliknutím do okénka nebo na nápis **Repeat** (opakování), tak aby byl parametr zatržený.

Standardní (default) hodnota je: zatrženo (povoleno).

- **Repeat Latching (zapadnuté opakování)**

Pokud bude tento parametr povolený (zatržený), znamená to, že po stisknutí klávesy se bude opakovaně generovat znak přiřazený k této klávese a to i v případě že klávesu uvolníte. Znak se bude generovat tak dlouho, dokud znovu nestisknete nějakou klávesu.

Výběr tohoto parametru provedete pomocí myši kliknutím do okénka nebo na nápis **Repeat Latching** (zapadnuté opakování), tak aby byl parametr zatržený.

Standardní (default) hodnota je: nezatrženo (nepovoleno).

Poznámky:

Tuto funkci mohou ovlivnit další parametry. Pokud je zakázáno opakování (**Repeat**) nemůžete tuto volbu ovlivnit (je vyšedlá). Pokud máte povolenu funkci **Required Lift Off** (požadované zvednutí prstu), pak funkce **Repeat Latching** (Zapadnuté opakování) nefunguje.

Pro spuštění opakování musíte požadovanou klávesu chvíli podržet, než se opakované generování „rozjede“.

- **Repeat Rate (rychlost opakování)**

Nastavení rychlosti opakování provedete pomocí posouvátka - tažením myši. Čím více bude posouvátko vpravo, tím bude rychlost opakování vyšší. Aktuální hodnota parametru rychlost opakování je zobrazena vlevo vedle posouvátka.

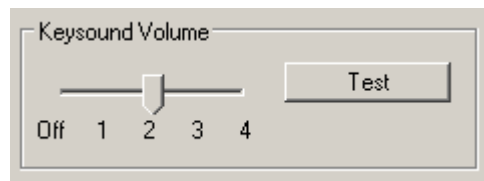
Nejnižší hodnota je 1, nejvyšší je 15.

Standardní (default) hodnota je: 15.

- **Keysound Volume (hlasitost zvuků klávesnice)**

Někteří uživatelé potřebují při používání klávesnice zvukovou zpětnou vazbu, která jim může pomoci při identifikaci toho, zda stiskli nějakou klávesu. Jiní uživatelé

zase mohou být zvuky vydávanými klávesnicí rozptylováni. Optimální nastavení zvuků klávesnice vám umožní tato sekce.



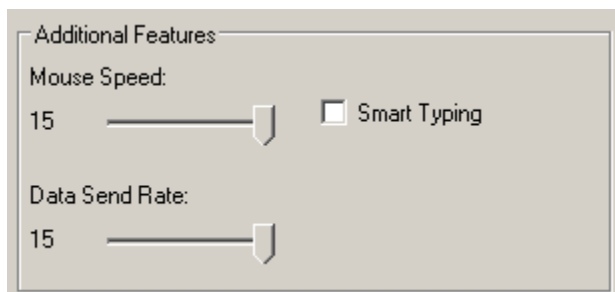
Hlasitost zvuků klávesnice (**Keysound Volume**) můžete nastavit v pěti úrovních. Zvuky klávesnice úplně vypnout – posunutím jezdce do polohy **Off**, nebo nastavit hlasitost zvuků v úrovni **1 – 4**, přičemž 1 je nejslabší a 4 nejsilnější zvuk. Kliknutím na tlačítko **Test** si můžete přímo na okně řídicího programu vyzkoušet jak hlasitý je momentálně nastavený zvuk.

Nastavení hlasitosti provedete pomocí posouvátka - tažením myší. Čím více bude posouvátko vlevo, tím bude hlasitost nižší. Pozice zcela vlevo zvuky klávesnice vypne.

Nejnižší hodnota je VYPNUTO (OFF), nejvyšší je 4. Standardní (default) hodnota je: 2.

- **Additional Features (rozšířené nastavení): Smart typing (chytré psaní), Mouse speed (rychlost myši) a Data Send Rate (rychlost přenosu dat)**

V této části okna řídicího programu si můžete nastavit „chytré psaní“, rychlost pohybu kurzoru myši a rychlost přenosu dat z klávesnice.



- **Smart typing (chytré psaní)**

Funkce chytrého psaní může pomoci uživatelům, kteří mají velké potíže s psaním, píšící velmi pomalu a na každý stisk klávesy potřebují množství energie a soustředění. Pomocí funkce chytrého psaní se do psaného textu automaticky vkládají znaky, které mají následovat těsně za právě napsaným znakem. Tato funkce tedy může ušetřit některým uživatelům čas a námahu při psaní textu.

Funkce chytrého psaní umožňuje:

- po zapsání písmene Q automaticky dosadí písmeno U
- po zapsání tečky, vykřičníku nebo otazníku se do textu automaticky přidají dvě mezery a zapne se klávesa Shift tak, aby následující písmeno bylo zapsáno jako velké.
- po zapsání dvojtečky se přidají automaticky dvě mezery
- po zapsání čárky a středníku se přidá automaticky jedna mezera

Výběr tohoto parametru provedete pomocí myši kliknutím do okénka nebo na

nápis **Smart typing** (chytré psaní), tak aby byl parametr zatržený.

Standardní (default) hodnota je: nezatrženo (nepovoleno).

- **Mouse speed** (rychlost myši)

Pomocí tohoto parametru ovlivníte rychlost kurzoru myši v tom případě, pokud jej ovládáte pomocí šipek na jedné z šablon klávesnice IntelliKeys USB.

Nastavení rychlosti myši provedete pomocí posouvátka - tažením myši. Čím více bude posouvátko vpravo, tím bude rychlost vyšší. Aktuální hodnota parametru je zobrazena vlevo vedle posouvátka.

Nejnižší hodnota je 1, nejvyšší je 15.

Standardní (default) hodnota je: 15.

- **Data Send Rate** (rychlost přenosu dat)

Tento parametr může být užitečný v případě, budete-li používat klávesnici IntelliKeys USB s uživatelskou šablonou, která bude mít pod jedinou klávesou uložený řetězec znaků (makro, frázi atp.). Tímto parametrem můžete ovlivnit jakou rychlostí bude klávesnic posílat jednotlivé znaky do počítače.

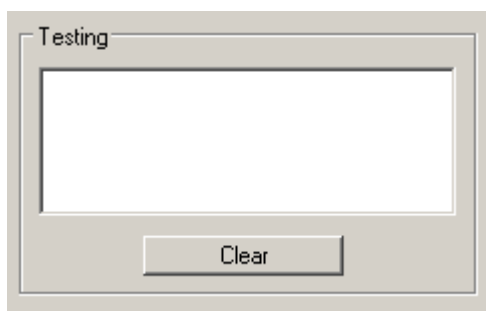
Nastavení rychlosti přenosu dat provedete pomocí posouvátka - tažením myši. Čím více bude posouvátko vpravo, tím bude rychlost vyšší. Aktuální hodnota parametru je zobrazena vlevo vedle posouvátka.

Nejnižší hodnota je 1, nejvyšší je 15.

Standardní (default) hodnota je: 15.

- **Testing** (testování)

V této oblasti si můžete otestovat aktuální nastavení klávesnice, ani byste museli opouštět prostředí řídicího programu.



V této oblasti můžete psát jakékoliv znaky.

Vymazat napsaný text lze pomocí tlačítka **Clear** (Vymazat).

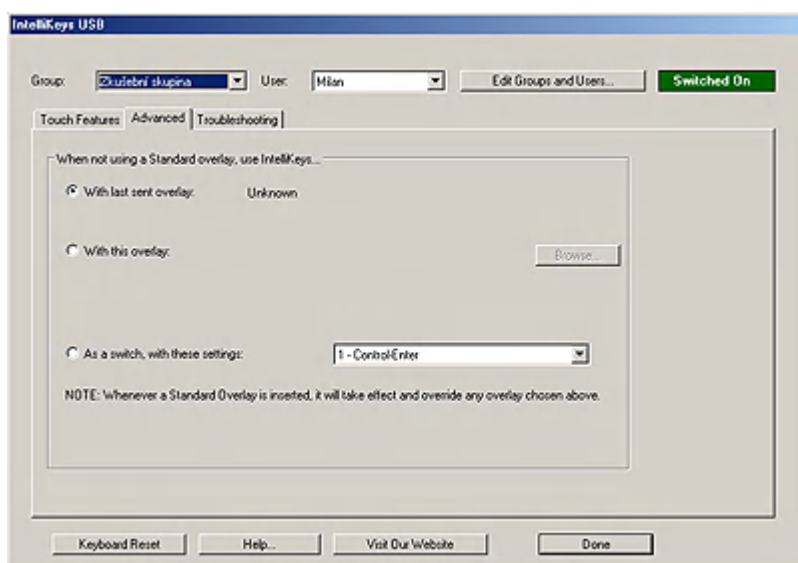
Nastavování rozšířených vlastností klávesnice (**Advanced**)

Pokročilé nastavení (Advanced Features) obsahuje tři volby, které využijete v případě, že nepoužíváte standardní (výrobce vytištěné) šablony s možností automatického rozpoznání pomocí čárového kódu a /nebo externí spínače.

Pokročilé nastavení využijete v těchto situacích:

- Při použití Alternativních šablon, které máte po instalaci nahrané na svém počítači v adresáři (ve složce) **Alternative Overlays**:
(C:\Itools\IntelliKeys_USB\Overlays\Alternative Overlays).
- Při použití nových šablon vytvořených pomocí programu **Ovelay Marker**, nebo stáhnutých z internetu.
- Při používání externích spínačů připojených ke klávesnici.

Pro použití rozšířeného nastavení klávesnice nejdříve klikněte na záložku **Advanced** (rozšířené) na okně řídicího programu.



Sekce rozšířeného nastavení klávesnice (**Advanced Features**) je uvozena slovy: „**When not using a Standard overlay, use IntelliKeys USB...**“, což ve překladu znamená: „Pokud nepoužíváte standardní šablonu, pak používáte klávesnici IntelliKeys USB...“.

Tato věta je dokončena pro následující tři situace:

... with the last sent overlay: (... s poslední uloženou šablonou:)

Při zatření této možnosti bude klávesnice IntelliKeys USB předpokládat, že pokud není do ní vložena některá standardní šablona, tak že je do ní vložena šablona, kterou jste uložili pomocí některého z externích programů, například programu **Osender (Overlay Sender)**, nebo **Overlay Maker**.

Za textem **... with the last sent overlay:** je pak napsán název naposledy uložené šablony. Pokud není rozpoznána žádná naposledy uložená šablona, je napsáno „**Unknow**“ (neznámá).

Pro zvolení této možnosti klikněte na přepínátko (radio button) vedle této volby nebo na text **... with the last sent overlay:**.

Tato možnost je vybrána jako standardní (default) ze tří nabídnutých voleb sekce **Advanced**.

... with this overlay: (... s touto šablonou:)

Tuto možnost vyberte v případě že si data alternativní šablony nahrajete pomocí řídicího programu. Nahrání dat vám umožní tlačítko **Browse** (prohlížeč). Kliknete-li na toto tlačítko můžete procházet adresáři (složkami) disků vašeho počítače a vybrat si tak tu šablonu, kterou chcete používat. Po vybrání šablony je její název napsán za textem **... with this overlay:** včetně celé cesty k této šabloně.

Pro zvolení této možnosti klikněte na přepínátko (radio button) vedle této volby nebo na text **... with this overlay:**.

Poznámka:

Pro výběr alternativních šablon (*.OMS) uložených po instalaci v adresáři (ve složce) **Alternative Overlays:** (C:\Itools\IntelliKeys_USB\Overlays\Alternative Overlays).

Musíte po kliknutí na tlačítko **Browse** (prohlížeč) vybrat v roletovém menu „Soubory typu“ vybrat možnost **IntelliKeys Group Overlay** anebo **All Files**.

... as a switch, with these settings: (... jako spínač s následujícím nastavením:)

Po zatržení této volby můžete klávesnici IntelliKeys USB využít pro připojení dvou externích spínačů k počítači, kdy klávesnice slouží jako jakýsi adaptér (prostředník) pro připojení takových tlačítek k PC. Do klávesnice můžete připojit tlačítko vybavené mikrospínačem se zakončení 3,5 mm mono JACK konektorem. Navíc klávesnice dokáže emulovat funkci externích spínačů tak, že celá levá strana klávesnice funguje jako první a pravá strana jako druhý spínač.

Ke spínačům můžete přiřadit jednu z nabídnutých patnácti kombinací funkcí, kterou si lze vybrat po otevření roletového menu. Jednotlivé položky roletového menu mají tento význam:

číslo	spínač 1	spínač 2
1	Ctrl+Enter	Ctrl+Enter
2	Ctrl+šipka vpravo	Ctrl+šipka dolů
3	Mezerník	Enter
4	Klik myši	Klik myši
5	Klik myši	Dvojklik myši
6	šipka vlevo	šipka vpravo
7	šipka nahoru	šipka dolů
8	šipka vlevo	šipka nahoru
9	1	2
10	Tab	Enter
11	Tab	Mezerník
12	Tab	Shift+Tab
13	levý Shift	pravý Shift
14	šipka dolů	Enter
15	šipka vpravo	Enter

Pro zvolení této možnosti klikněte na přepínátko (radio button) vedle této volby nebo na text **... as a switch, with these settings:**, a na roletovém menu vyberte jednu z patnácti nabídnutých funkcí externích tlačítek.

Standardní nastavení funkcí externích tlačítek: 1.[Ctrl+Enter](#) [Ctrl+Enter](#).

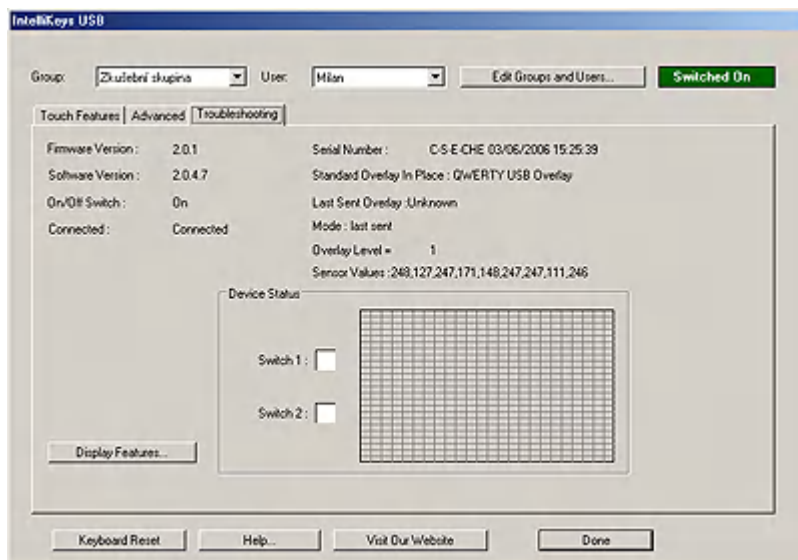
Poznámka:

Pokud máte do klávesnice vloženou nějakou standardní šablonu (s automatickým rozpoznáním podle čárového kódu), pak je rozšířené nastavení ignorováno a přednost má právě vložená standardní šablona.

Použití diagnostiky (**Troubleshooting**)

Tato záložka vám poskytuje základní informace, které vám mohou pomoci při řešení případných problémů s klávesnicí.

Pro otevření této sekce klikněte na okně řídicího programu na záložku **Troubleshooting** (diagnostika).



Zobrazení aktuálního nastavení (**Display Features**)

Po kliknutí na tlačítko **Display Features...** se otevře Poznámkový blok s vypsáním informací o aktuálním nastavení parametrů klávesnice:

IntelliKeys USB features for user 'Milan' in group 'Zkušební skupina'

Software Version = 2.0.4.7

Firmware Version = 2.0.1

Response Rate = 15

Repeat Rate = 15

Mouse Speed = 15

Data Send Rate = 15

Smart Typing is Off

Required Lift Off is Off

Keysound Volume = 2

Repeat is On

Repeat Latching is On

Shift Key Action = Latching

Indicator Lights = Six

Mode = Use As A Switch

Last Sent Overlay = lowercase basic writing

*Specific Overlay = C:\ITTOOLS\IntelliKeys USB\Overlays\Standard
Overlays\QWERTY USB\Send\QWERTY USB Overlay.omg*

Switch Setting = 1 - Control-Enter

Number of connected keyboards = 1

Keyboard Number = 1

Serial Number C-S-E-CHE 03/06/2006 15:25:39

On or Off = On

Standard Overlay = Yes

Overlay Name = 1 - Control-Enter.oms

Overlay Level = 1

Switch 1 = Off

Switch 2 = Off

Sensor Values = 248,127,247,170,148,247,247,111,246

Number of keys pressed = 0

Tento výpis můžete uložit, vytisknout, odeslat atp. což může pomoci při odhalení chyb a odstranění problémů s klávesnicí.

Zobrazení stavu klávesnice (**Device Status**)

V diagnostické sekci máte zobrazeny základní informace o momentálním stavu klávesnice v reálném čase. Na panelu **Device Status** (stav zařízení) můžete pomocí grafického zobrazení na mřížce určit, která oblast citlivé (senzorové) oblasti klávesnice je právě aktivována.

Pro zobrazení těchto informací je nezbytné, aby byla klávesnice připojena k počítači a zapnutá.

Poznámka:

Při telefonickém požadavku o technickou podporu mějte vždy zapnutý počítač, telefon v dosahu PC, k počítači připojenou klávesnici IntelliKeys USB.

Při písemném požadavku o technickou podporu nezapomeňte připojit soubor s vypsaným aktuálním nastavením (**Display Features**) – viz výše.

Reset klávesnice (**Keyboard Reset**)

Pokud kliknete na tlačítko **Keyboard Reset** (reset klávesnice) nastaví se všechny parametry klávesnice na standardní (default) hodnoty. Použití tohoto tlačítka oceníte především při nácvičce práce s klávesnicí, kdy se můžete kdykoliv vrátit ke standardním hodnotám.

Nápověda (**Help**)

Tlačítko **Help** (nápověda) slouží pro vyvolání anglické nápovědy. Pomocí tohoto tlačítka si zobrazíte stručnou tabulku popisu jednotlivých parametrů, možné nastavení externích spínačů, rady při problémech s klávesnicí atp..

Návštěva internetových stránek výrobce klávesnice (**Visit our Web Site**)

Tlačítko pro vyvolání internetových stránek výrobce klávesnice (**Visit our Web site**) – předpokládá „on-line“ připojení k internetu. Internetové stránky výrobce jsou v angličtině.

Ukončení řídicího programu (**Done**)

Řídicí program ukončíte a aktuální nastavení parametrů uložíte pomocí tlačítka (**Done**).

5. Kapitola – možná řešení vybraných problémů s klávesnicí IntelliKeys USB

Před žádostí o technickou podporu zkuste vyřešit svůj problém pomocí navržených způsobů:

USB kabel nejde připojit do klávesnice

Ujistěte se, že připojujete správný (menší, lichoběžníkový) konektor a že pozice konektoru je taková, že vidíte vylisovaný trojúhelník, který vrcholem míří k trojúhelníku nakreslenému na zadní straně klávesnice. Při připojování USB konektoru používejte jen přiměřenou, nikoliv hrubou, sílu.

USB kabel nejde připojit k PC

Ujistěte se, že připojujete správný (větší, obdélníkový) konektor. Zkuste otočit konektor o 180°. Při připojování USB konektoru používejte jen přiměřenou, nikoliv hrubou, sílu.

Při zmáčknutí klávesy na připojené klávesnici se nic nestane

- Ujistěte se, že máte nainstalovaný software potřebný k ovládání klávesnice.
- Ujistěte se, že je klávesnice správně připojena k PC pomocí USB kabelu.
- Příčinou může být nastavení nízké hodnoty **Response Rate** (rychlost odezvy). Rychlost odezvy lze nastavit pomocí Nastavovací šablony nebo pomocí řídicího programu.
- Ujistěte se, že vypínač klávesnice (umístěný v levé horní hraně klávesnice) je v poloze **I** (zapnuto).
- Vypněte a znovu zapněte klávesnici pomocí vypínače. Po zapnutí byste měli uslyšet zvukový a uvidět světelný signál oznamující aktivaci klávesnice.
- Vytáhněte USB kabel a znovu jej připojte. Po zapojení klávesnice byste měli po několika sekundách uslyšet zvukový a uvidět světelný signál oznamující aktivaci klávesnice.
- Pokud máte klávesnici připojenou k USB rozbočovači (HUB), odpojte ji a připojte přímo k počítači. Klávesnice IntelliKeys USB musí být připojena k napájenému rozbočovači!
- Vyjměte šablonu a vsuňte do klávesnice jinou šablonu.

Nelze spustit řídicí program (Control Panel)

- Ujistěte se, že máte nainstalovaný software
- Zkuste kliknout na ikonu na Hlavním panelu (vpravo na liště hlavní plochy Windows) a poté klikněte na zprávu „**Show IntelliKeys USB Control Panel**“
- Restartujte počítač a zkuste znovu spustit program
- Odinstalujte a znovu nainstalujte software pro klávesnici IntelliKeys USB.

Mám poškozené standardní šablony

- Vytiskněte si náhradní šablony z **PDF** souborů, které najdete na vašem počítači v adresáři : **C:\tools\IntelliKeys_USB\Overlays**. Vytisknuté šablony nebudou obsahovat čárový kód pro jejich identifikaci. Pro nahrání vytištěných šablon musíte použít program **OSender**.
- Objednejte si u prodejce nové náhradní šablony ke klávesnici IntelliKeys USB.

Nedaří se mi nahrát elektronický popis šablon

- Posílání elektronických popisů šablon není možné pod systémem Windows

2000.

- Pokud nepoužíváte systém Windows 2000 ověřte, zda má váš počítač minimální požadovanou konfiguraci (viz 1. kapitola).

Při používání standardní se píše neodpovídající znaky

- V klávesnici není vložena standardní šablona (vybavená čárovým kódem). Pokud nemáte v klávesnici standardní šablonu, musíte nahrát její elektronický popis.
- Máte v klávesnici vloženo více šablon na sobě – vysuňte z klávesnice všechny šablony a vložte tam jen jednu.
- Máte poškozený čárový kód na vložené standardní šabloně – pomocí řídicího programu (**Control Panel**) v diagnostické sekci (**Troubleshooting**) ověřte, že položka **On/Off Switch** má hodnotu **ON**. Ověřte, že v položce **Standard Overlay In Place** je stejný název šablony, jakou jste vložili do klávesnice IntelliKeys USB.

Při používání alternativní nebo vlastní šablona se píše chybné znaky

- Vyjměte standardní šablonu z klávesnice.
- Pomocí řídicího programu (**Control Panel**) se v sekci **Advanced** ujistěte, nahraný správný elektronický popis šablony (**with the last sent overlay**), případně nahrajte správný elektronický popis.

Vytvořené nastavení pro konkrétního klienta nefunguje

- Musíte mít klávesnici připojenou k tomu počítači, kde jste nastavení vytvořili. Nastavení musíte tedy vytvořit (nebo nahrát) na každém počítači, na němž budete klávesnici používat.
- Na řídicím programu si ověřte, že máte vybranou správnou skupinu (**Group**) a uživatele (**User**).
- Elektronický popis zákaznické šablony (vytvořené programem **Overlay Maker**) „překryl“ vaše klientské nastavení. Pomocí řídicího programu (**Control Panel**) zjistíte, jaká šablona byla nahrána. V programu **Overlay Maker** otevřete příslušnou šablonu, klikněte v nastavení klávesnice (Keyboard Settings) na tlačítko **Clear All** a uložte šablonu.

Musím opravdu hodně tlačit, pokud chci napsat nějaké písmeno pomocí klávesnice

- Spusťte řídicí program (**Control Panel**), vyberte skupinu **Guest** (host), klikněte na tlačítko **Keyboard Reset**.
- Nezáleží na tom jakým tlakem působil na klávesnici. Citlivost klávesnice je určena pouze parametrem Rychlost odezvy (**Response Rate**). Pokud je jeho hodnota nízká, je reakce na stisk vybrané klávesy pomalá.
- Ujistěte se, že nemáte nastaveny nějaké hodnoty v dotekových vlastnostech klávesnice (**Touch Features**) tak, že zapříčiňují nízkou odezvu klávesnice.

Nedaří se mi psát velká písmena – po stisknutí klávesy Shift a následném stisknutí klávesy s písmenem.

- Spusťte řídicí program (**Control Panel**), ujistěte že, máte vybranou správnou skupinu (**Group**) i uživatele (**User**), klikněte po tlačítko **Keyboard Reset**. Klávesnice zareaguje zvukovým a světelným signálem.
- Vzhledem k nastavení delší odezvy klávesnice zkuste klávesu **Shift** podržet stisknutou delší dobu, dokud se nerozsvítí signalizační kontrolka klávesy **Shift** (vlevo nahoře).

Při používání šablony pro práci s internetem (Web Access USB Overlay) počítač nereaguje na stisk kláves

- Stiskněte klávesu odpovídající vašemu internetovému prohlížeči (Explorer / Netscape)
- Verze vámi používaného internetového prohlížeče není podporována. Šablona podporuje Internet Explorer 5 a Netscape Navigator 4.75. Tyto verze internetových prohlížečů si můžete nainstalovat z distribuovaného CD (složka Utilities).

Po stisknutí klávesy „pravé tlačítko myši“ se nic nestane

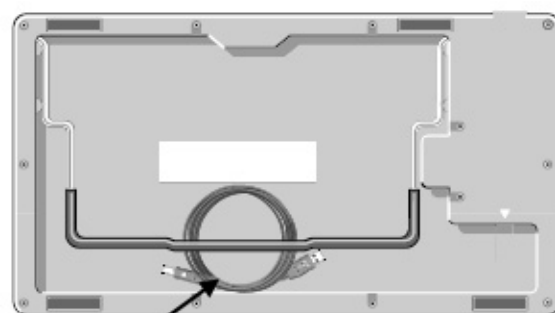
- Aplikační program, který momentálně používáte nepodporuje pravé tlačítko myši.

6. Kapitola – Údržba, skladování a transport klávesnice IntelliKeys

Pokud budete s klávesnicí zacházet šetrně, vydrží vám mnoho let. Ke klávesnici se chovejte stejně jako k jiným elektronickým přístrojům – například k počítači. Chraňte ji před kapalinami, proti pádu a styku s tvrdými, ostrými a těžkými předměty.

Při používání, údržbě, přepravě a skladování klávesnice se držte těchto zásad:

1. Klávesnici čistěte vlhkou (ne mokrou!), důkladně vyždímanou jemnou utěrkou. Při čištění nepoužívejte agresivní rozpouštědla (benzín, ředidla atp.). Jako čistící prostředek doporučujeme hodně vodou zředěný saponát (Jar atp.).
2. Neumisťujte těžké, ostré a tvrdé předměty na aktivní plochu klávesnice IntelliKeys USB. Pokud možno nepoužívejte, nepřepravujte ani neskladujte klávesnici s obnaženou aktivní plochou (tj. bez zasunuté šablony).
3. Nerozebírejte klávesnici.
4. Při transportu stočte propojovací USB kabel a umístěte jej do prolisované části klávesnice, tak jak je naznačeno na obrázku.
5. Při transportu i dlouhodobějším skladování klávesnice používejte krabici, ve které byla klávesnice dodána. Tato krabice byla navržena s ohledem na dlouhodobé používání při transportu a skladování.
6. Šablony doporučujeme používat překryté dodanou průhlednou fólií. Standardní šablony jsou lakované a při jejich údržbě můžete také použít navlhčenou jemnou utěrku.
7. Instalační CD uschovávejte v dodaném obalu, chraňte jej před přímými doteky a poškrábáním.



praktický způsob uložení USB kabelu, který zamezuje jeho poškození

Technická podpora ČR:

Pondělí - Pátek

10.00 – 16.00 SEČ / LEČ

tel.: 585223716

e-mail: info@petit-os.cz

web: www.petit-os.cz

Technická podpora USA (Technical Support USA):

Pondělí - Pátek

17.00 - 02.00 SEČ/LEČ (8.00 – 17.00 Pacifického času)

tel.: (707) 773-2000

Fax: (707) 773-2001

e-mail:

tech@intellitools.com (pro technické informace)

info@intellitools.com (pro obecné informace)

web: www.intellitools.com